

ส่วนที่ ๒

ยุทธศาสตร์การพัฒนองค์กรปกครองส่วนท้องถิ่น

๑. ความสัมพันธ์ระหว่างแผนพัฒนาระดับมหภาค

๑.๑ แผนยุทธศาสตร์ชาติ ๒๐ ปี

๑. ด้านความมั่นคง

(๑) เสริมสร้างความมั่นคงของสถาบันหลักและการปกครองระบอบประชาธิปไตยอันมีพระมหากษัตริย์ทรงเป็นประมุข

(๒) ปฏิรูปกลไกการบริหารประเทศและพัฒนาความมั่นคงทางการเมือง ขจัดคอร์รัปชัน สร้างความเชื่อมั่นในกระบวนการยุติธรรม

(๓) การรักษาความมั่นคงภายในและความสงบเรียบร้อยภายใน ตลอดจนการบริหารจัดการความมั่นคงชายแดนและชายฝั่งทะเล

(๔) การพัฒนาระบบ กลไก มาตรการและความร่วมมือระหว่างประเทศทุกระดับ และรักษาคุณภาพความสัมพันธ์กับประเทศมหาอำนาจ เพื่อป้องกันและแก้ไขปัญหาความมั่นคงรูปแบบใหม่

(๕) การพัฒนาเสริมสร้างศักยภาพการฉกฉวยโอกาสป้องกันประเทศ การรักษาความสงบเรียบร้อยภายในประเทศ สร้างความร่วมมือกับประเทศเพื่อนบ้านและมิตรประเทศ

(๖) การพัฒนาระบบการเตรียมพร้อมแห่งชาติและระบบบริหารจัดการภัยพิบัติ รักษาความมั่นคงของฐานทรัพยากรธรรมชาติ สิ่งแวดล้อม

(๗) การปรับกระบวนการทำงานของกลไกที่เกี่ยวข้องจากแนวตั้งสู่แนวระนาบมากขึ้น

๒. ด้านการสร้างความสามารถในการแข่งขัน

(๑) การพัฒนาสมรรถนะทางเศรษฐกิจ ส่งเสริมการค้า การลงทุน พัฒนาสู่ชาติการค้า

(๒) การพัฒนาภาคการผลิตและบริการ เสริมสร้างฐานการผลิตเข้มแข็งยั่งยืน และส่งเสริมเกษตรกรรายย่อยสู่เกษตรยั่งยืนเป็นมิตรกับสิ่งแวดล้อม

(๓) การพัฒนาผู้ประกอบการและเศรษฐกิจชุมชน พัฒนาทักษะผู้ประกอบการ ยกกระดับผลิตภาพแรงงาน และพัฒนา SMEs สู่อุตสาหกรรม

(๔) การพัฒนาพื้นที่เศรษฐกิจพิเศษและเมือง พัฒนาเขตเศรษฐกิจพิเศษชายแดน และพัฒนาระบบเมืองศูนย์กลางความเจริญ

(๕) การลงทุนพัฒนาโครงสร้างพื้นฐาน ด้านการขนส่ง ความมั่นคงและพลังงาน ระบบเทคโนโลยีสารสนเทศ และการวิจัยและพัฒนา

(๖) การเชื่อมโยงกับภูมิภาคและเศรษฐกิจโลก สร้างความเป็นหุ้นส่วนการพัฒนา กับนานาประเทศ ส่งเสริมให้ไทยเป็นฐานของการประกอบธุรกิจ ฯลฯ

๓. ด้านการพัฒนาและเสริมสร้างศักยภาพคน

- (๑) พัฒนาศักยภาพคนตลอดช่วงชีวิต
- (๒) การยกระดับการศึกษาและการเรียนรู้ให้มีคุณภาพเท่าเทียมและทั่วถึง
- (๓) ปลุกฝังระเบียบวินัย คุณธรรม จริยธรรม ค่านิยมที่พึงประสงค์
- (๔) การสร้างเสริมให้คนมีสุขภาวะที่ดี
- (๕) การสร้างความอยู่ดีมีสุขของครอบครัวไทย

๔. ด้านการสร้างโอกาสความเสมอภาค และเท่าเทียมกันทางสังคม

- (๑) สร้างความมั่นคงและการลดความเหลื่อมล้ำทางเศรษฐกิจและสังคม
- (๒) พัฒนาระบบบริการและระบบบริหารจัดการสุขภาพ
- (๓) มีสภาพแวดล้อมและนวัตกรรมที่เอื้อต่อการดำรงชีวิตในสังคมสูงวัย
- (๔) สร้างความเข้มแข็งของสถาบันทางสังคม ทูตทางวัฒนธรรมและความเข้มแข็งของชุมชน
- (๕) พัฒนาการสื่อสารมวลชนให้เป็นกลไกในการสนับสนุนการพัฒนา

๕. ด้านการสร้างการเติบโตบนคุณภาพชีวิตที่เป็นมิตรกับสิ่งแวดล้อม

- (๑) จัดระบบอนุรักษ์ ฟื้นฟูและป้องกันการทลายทรัพยากรธรรมชาติ
- (๒) วางระบบบริหารจัดการน้ำให้มีประสิทธิภาพทั้ง ๒๕ ลุ่มน้ำ เน้นการปรับระบบการบริหารจัดการอุทกภัย

อย่างบูรณาการ

- (๓) การพัฒนาและใช้พลังงานที่เป็นมิตรกับสิ่งแวดล้อม
- (๔) การพัฒนาเมืองอุตสาหกรรมเชิงนิเวศและเมืองที่เป็นมิตรกับสิ่งแวดล้อม
- (๕) การร่วมลดปัญหาโลกร้อนและปรับตัวให้พร้อมกับการเปลี่ยนแปลงสภาพภูมิอากาศ
- (๖) การใช้เครื่องมือทางเศรษฐศาสตร์และนโยบายการคลังเพื่อสิ่งแวดล้อม

๖. ด้านการปรับสมดุลและพัฒนา ระบบการบริหารจัดการภาครัฐ

- (๑) การปรับปรุงโครงสร้าง บทบาท ภารกิจของหน่วยงานภาครัฐ ให้มีขนาดที่เหมาะสม
- (๒) การวางระบบบริหารราชการแบบบูรณาการ
- (๓) การพัฒนาระบบบริหารจัดการกำลังคนและพัฒนาบุคลากรภาครัฐ
- (๔) การต่อต้านการทุจริตและประพฤติมิชอบ
- (๕) การปรับปรุงกฎหมายและระเบียบต่าง ๆ
- (๖) ให้ทันสมัย เป็นธรรมและเป็นสากล
- (๗) พัฒนาระบบการให้บริการประชาชนของหน่วยงานภาครัฐ
- (๘) ปรับปรุงการบริหารจัดการรายได้และรายจ่ายของภาครัฐ

๑.๒ แผนพัฒนาเศรษฐกิจและสังคมแห่งชาติ ฉบับที่ ๑๒

กรอบหลักของแผนพัฒนาเศรษฐกิจและสังคมแห่งชาติ ฉบับที่ ๑๒ (พ.ศ.๒๕๖๐ - ๒๕๖๔) แผนพัฒนาเศรษฐกิจและสังคมแห่งชาติฉบับที่ ๑๒ ได้กำหนดสถานะและทิศทางการปรับตัวของประเทศไทยไว้ว่า ประเทศไทยต้องเผชิญกับการเปลี่ยนแปลงทั้งภายในและภายนอกประเทศในอนาคต และผลของการพัฒนาที่ผ่านมาแสดงว่า ประเทศไทยมีศักยภาพและโอกาสในการปรับตัวและได้รับประโยชน์จากสถานการณ์การเปลี่ยนแปลงในขณะเดียวกันมีประเด็นความเสี่ยงเชิงโครงสร้างหลายประการที่ส่งผลต่อการพัฒนาเศรษฐกิจและสังคมไทย เพื่อให้ประเทศไทยสามารถก้าวข้ามสู่ประเทศรายได้สูง และคนไทยอยู่ได้อย่างมีความสุขในสังคมภายใต้กระแสของการเปลี่ยนแปลงดังกล่าว จึงควรพิจารณานำจุดแข็งของประเทศไทยที่สั่งสมมาตั้งแต่อดีตปรับปรุงจุดอ่อนมาใช้จัดการกับโอกาสและอุปสรรคเพื่อวิเคราะห์สถานะและทิศทางการปรับตัวของประเทศไทย ดังนี้

ด้านเศรษฐกิจ

๑. ประเทศไทยจัดอยู่ในกลุ่มประเทศที่มี รายได้ระดับปานกลางตอนบน การขยายตัวทางเศรษฐกิจชะลอตัวอย่างเห็นได้ชัด และมีแนวโน้มที่ความสามารถในการรักษาส่วนแบ่งการตลาดจะลดลงเพราะกำลังสูญเสียความสามารถในการแข่งขัน

๒. อันดับความสามารถในการแข่งขันของประเทศไทยโดยรวมอยู่ในอันดับที่ ๓๐ จาก ๖๐ ประเทศชั้นนำ ในขณะที่มาเลเซีย อยู่ในอันดับที่ ๑๔ และสิงคโปร์ อันดับที่ ๓ โดยสมรรถนะทางเศรษฐกิจและประสิทธิภาพภาคเอกชนอยู่ในอันดับที่ดี ในขณะที่การพัฒนาโครงสร้างพื้นฐาน โดยเฉพาะด้านวิทยาศาสตร์เทคโนโลยี และการศึกษาอยู่ในอันดับที่ไม่ดี

๓. โครงสร้างการผลิตมีการเปลี่ยนผ่าน จากภาคเกษตรและอุตสาหกรรมไปสู่บริการมากขึ้น มีสัดส่วนภาคบริการต่อผลิตภัณฑ์มวลรวมภายในประเทศสูงสุด เปิดโอกาสให้ประเทศก้าวสู่ความเป็นชาติการค้าและบริการ ประเทศมีฐานการผลิตที่กว้างและเข้มแข็งในหลายสาขาอุตสาหกรรมและบริการและการพัฒนาต่อยอดด้วยการใช้เทคโนโลยีและนวัตกรรมให้เป็นอุตสาหกรรมและบริการบนฐานดิจิทัลและสร้างสรรค์ จะเพิ่มแรงขับเคลื่อนเศรษฐกิจไทยให้เติบโตอย่างต่อเนื่องในอนาคต แม้ว่าตกอยู่ในฐานะที่มีคู่แข่งทางการค้าในตลาดโลกจำนวนมากขึ้น แต่มีแนวโน้มขยายอุปสงค์ภายในประเทศ

๔. ความร่วมมือระหว่างประเทศไทยกับภูมิภาคและโลกมีมากขึ้น โดยเฉพาะภูมิภาคอาเซียนและมีแนวโน้มเพิ่มขึ้นในอนาคต จะนำไปสู่การสร้างอำนาจการต่อรองการเมือง สังคม และสิ่งแวดล้อม ขยายตลาด และเพิ่มขีดความสามารถในการแข่งขัน

ด้านสังคม

๑. ประเทศไทยกำลังก้าวสู่สังคมผู้สูงอายุอย่างสมบูรณ์เมื่อสิ้นสุดแผนพัฒนาฯ ฉบับที่ ๑๒ ทำให้ภาระการคลังเพิ่มขึ้น อัตราการพึ่งพาของประชากรวัยแรงงานต้องแบกรับดูแลผู้สูงอายุเพิ่มสูงขึ้นมีแนวโน้มการพึ่งพาแรงงานจากประเทศเพื่อนบ้าน และสามารถขยายตลาดสินค้าผู้สูงอายุในประเทศ

๒. คุณภาพของคนไทยมีแนวโน้มดีขึ้น โดยมีปีการศึกษาเฉลี่ยเพิ่มสูงขึ้น มีสุขภาพที่ดีขึ้นและได้รับหลักประกันสุขภาพอย่างทั่วถึง

๓. ผลิตภาพการผลิตแรงงานไทยยังต่ำ ขณะที่ความต้องการกำลังคนที่มีทักษะและองค์ความรู้สูงทั้งปริมาณ และคุณภาพเพิ่มมากขึ้น และมีแนวโน้มเพิ่มขึ้นอย่างรวดเร็วจากการก้าวเข้าสู่ยุคอุตสาหกรรม ๔.๐ แต่ไทยสามารถดึงดูด แรงงานทักษะสูงจากต่างประเทศ แต่ยังคงป้องกันการเคลื่อนย้ายของแรงงานทักษะสูงไปสู่ประเทศที่มีค่าแรงสูงกว่า

๔. ความยากจนมีแนวโน้มลดลง แต่ความเหลื่อมล้ำยังเป็นปัญหาสำคัญที่นำไปสู่ความขัดแย้งในสังคม โดยที่ บริบทการเปลี่ยนแปลงทางโครงสร้างและประชากร และโครงสร้างเศรษฐกิจอาจส่งผลให้ปัญหาความยากจนและความ เหลื่อมล้ำ ทวีความรุนแรงขึ้น ขณะที่แนวโน้มของความเหลื่อมล้ำ ระหว่างแรงงานที่มีทักษะสูงและทักษะต่ำจะยิ่ง ขยายตัวเพิ่มขึ้นจากความแตกต่างกันทางด้านรายได้

๕. สังคมไทยกำลังประสบปัญหาวิกฤตจากการที่มีค่านิยมเปลี่ยนแปลงไปตามประเพณีวัฒนธรรมต่างชาติที่ หลากหลาย เนื่องจากขาดทักษะการคิดวิเคราะห์ ไม่สามารถคัดกรองและเลือกรับวัฒนธรรมที่ดีเพื่อปรับเปลี่ยนค่านิยม และพฤติกรรมให้สามารถปรับตัวเข้ากับกระแสใหม่ของโลกได้

ด้านทรัพยากรธรรมชาติและสิ่งแวดล้อม

๑. ภาวะโลกร้อนเป็นปัจจัยเสี่ยงที่สำคัญที่จะส่งผลกระทบต่อความหลากหลายทางชีวภาพก่อให้เกิดวิกฤตน้ำ และการเกิดภัยพิบัติที่รุนแรงมากขึ้น ทำให้ประเทศไทยต้องพัฒนาระดับการจัดการด้านทรัพยากรธรรมชาติและสิ่ง แวดล้อมให้มีประสิทธิภาพเพื่อรับมือกับวิกฤตที่เกิดขึ้น

๒. การใช้ทุนทรัพยากรเกินกว่าศักยภาพในการฟื้นตัวของระบบนิเวศ ส่งผลกระทบต่อวิถีชีวิตของประชาชน ทำให้เกิดกระแสการอนุรักษ์ในสังคม ความขัดแย้งในการใช้ประโยชน์ทรัพยากรจะมีแนวโน้มรุนแรงมากขึ้น รัฐจะต้องมี กลไกจัดการความขัดแย้ง สร้างธรรมาภิบาลและความเป็นธรรมในการบริหารจัดการทรัพยากรธรรมชาติ

๓. การบริหารจัดการน้ำ ทั้งในเชิงปริมาณและคุณภาพยังขาดประสิทธิภาพ ทำให้เกิดการขาดแคลนน้ำ ระบบนิเวศลุ่มน้ำเสื่อมโทรม และภาวะการขาดแคลนน้ำในอนาคตจะเพิ่มมากขึ้น จากการขยายตัวของกิจกรรมทาง เศรษฐกิจ จำเป็นต้องพัฒนาหลักการบริหารจัดการ และให้มีการจัดการทั้งด้านอุปสงค์และอุปทานเพื่อให้เกิดความ ยั่งยืนในอนาคต

๔. ปัญหามลพิษในสิ่งแวดล้อมส่งผลกระทบต่อทั้งด้านคุณภาพชีวิต สุขภาพอนามัยของประชากรและมีต้นทุน ทางเศรษฐกิจในการจัดการแก้ไข ซึ่งจะเป็นปัญหาหลักของเมืองที่มีความเจริญอย่างรวดเร็วในอนาคต จำเป็นต้องมีการ วางแผนลงทุนโครงสร้างพื้นฐานเพื่อการจัดการสิ่งแวดล้อมอย่างเหมาะสม

ด้านความมั่นคง

๑. ประเทศไทยมีสถาบันพระมหากษัตริย์เป็นสถาบันหลักที่ยึดโยงคนในชาติให้เกาะเกี่ยวกันอย่างแน่นแฟ้นแต่ ยังถูกล่วงละเมิดด้วยการให้ข้อมูลที่บิดเบือน ผ่านเครือข่ายเทคโนโลยีสารสนเทศ โดยยังมีความพยายามนำสถาบันหลัก มาเชื่อมโยงกับความขัดแย้งทางการเมืองและความเห็นต่างทางความคิดเพื่อให้เกิดความขัดแย้ง นำไปสู่ความแตกแยกใน สังคม

๒. ไทยมีความเสี่ยงต่อการก่อการร้าย

๓. ประเทศไทยมีความเสี่ยงในด้านไซเบอร์ โดยเครื่องคอมพิวเตอร์ประมาณ ๑ ใน ๕ เครื่อง ในประเทศ ถูกโจมตีจากโปรแกรมที่ไม่พึงประสงค์ และในอนาคตแนวโน้มความเสี่ยงอาจเพิ่มขึ้นเรื่อยๆ

๔. ประเทศไทยเผชิญกับปัญหาอาชญากรรมข้ามชาติที่หลากหลายรูปแบบและมีวิธีการที่ซับซ้อนมากขึ้น

ด้านการบริหารจัดการในภาครัฐและธรรมาภิบาล

๑. การให้บริการประชาชนจะต้องปรับปรุงให้ได้มาตรฐานสากลเมื่อเทียบกับต่างประเทศ

๒. การสรรหาและพัฒนาข้าราชการที่มีคุณภาพทดแทนข้าราชการที่เกษียณอายุ

๓. การพัฒนาศักยภาพบุคลากรภาครัฐให้สามารถปรับตัวให้ทันกับยุคดิจิทัล

๔. การทุจริตและประพฤติมิชอบได้ขยายไปในวงกว้างทั้งในภาครัฐและเอกชน

๕. กระบวนการยุติธรรมยังขาดประสิทธิภาพ และกฎหมายล้าสมัยไม่สอดคล้องกับข้อตกลงระหว่างประเทศ

อีกทั้ง การพัฒนาประเทศของแผนพัฒนาฯ ฉบับที่ ๑๑ ในระยะที่ผ่านมา ประเทศไทยต้องเผชิญกับการเปลี่ยนแปลงหลากหลายรูปแบบทั้งภายในและภายนอกประเทศ อาทิ ความไม่มีเสถียรภาพทางการเมืองในประเทศ การเข้าสู่สังคมผู้สูงอายุ ความผันผวนของเศรษฐกิจโลก กระแสการเปิดเศรษฐกิจเสรี การเปลี่ยนแปลงด้านเทคโนโลยี การก่อการร้ายข้ามชาติและภัยพิบัติทางธรรมชาติ ประกอบกับการพัฒนาที่ผ่านมายังคงประสบปัญหาหลายๆ ด้าน ทั้งปัญหาคุณภาพ การศึกษาความเหลื่อมล้ำ ทางการศึกษา ความเสื่อมถอยทางวัฒนธรรม ผลิตภาพการผลิตต่ำ และความเสื่อมโทรมของทรัพยากรธรรมชาติและสิ่งแวดล้อม ดังนั้น การพัฒนาประเทศในช่วงแผนพัฒนาฯ ฉบับที่ ๑๒ จำเป็นต้องมีการเตรียมความพร้อม เพื่อรับมือต่อบริบทการเปลี่ยนแปลงต่างๆ อย่างเหมาะสมมากขึ้น โดยเฉพาะอย่างยิ่งการวางแผนพัฒนาที่คำนึงถึงการวางรากฐานของประเทศในระยะยาว ทั้งในด้านความมั่นคงเศรษฐกิจ / สังคม / ทรัพยากรธรรมชาติและสิ่งแวดล้อม และการบริหารจัดการที่ดี โดยมีหลักการสำคัญของแผนฯ ประกอบด้วย

๑. ยึดหลัก “ปรัชญาของเศรษฐกิจพอเพียง” อย่างต่อเนื่องจากแผนพัฒนาฯ ฉบับที่ ๙-๑๑ เพื่อให้การพัฒนาในทุกมิติเป็นไปอย่างมีบูรณาการ บนทางสายกลาง มีความพอประมาณ มีเหตุผล รวมถึงมีระบบภูมิคุ้มกันที่ดี สอดคล้องกับภูมิสังคม การพัฒนาทุกด้าน มีดุลยภาพ ทั้งมิติเศรษฐกิจ สังคม และระบบนิเวศน์มีความสอดคล้อง เกื้อกูล และพึ่งพาอาศัยซึ่งกันและกัน การพัฒนาในมิติหนึ่งไม่ส่งผลกระทบต่อมิติอื่นๆ สามารถพัฒนาเศรษฐกิจของประเทศให้เจริญเติบโตอย่างต่อเนื่องมีคุณภาพ และมีเสถียรภาพ การกระจายความมั่นคงอย่างทั่วถึงและเป็นธรรม เป็นการเติบโตที่ไม่ทำลายสิ่งแวดล้อม ชุมชน วิถีชีวิต ค่านิยม ประเพณี และวัฒนธรรม เพื่อมุ่งไปสู่ความมั่นคง มั่งคั่ง และยั่งยืนของประเทศอย่างแท้จริง

๒. คำนึงถึง “การพัฒนาที่ยั่งยืน” โดยใช้ “คนเป็นศูนย์กลางการพัฒนา” มุ่งสร้างคนไทยให้เป็นพลังสำคัญในการสร้างความมั่นคงของชาติ เป็นกลจักรสำคัญในการขับเคลื่อนการพัฒนาเศรษฐกิจ สังคม ทรัพยากรธรรมชาติและสิ่งแวดล้อม และการบริหารจัดการ โดยในมิติสังคม พัฒนาคคนทุกช่วงวัย และเตรียมความพร้อมเข้าสู่สังคมผู้สูงอายุอย่างมีคุณภาพ มุ่งเน้นให้คนมีศักยภาพและการเรียนรู้ มีความคิดสร้างสรรค์ มีความสามารถรอบด้าน และมีโอกาสในการเข้าถึงคุณภาพของการศึกษาอย่างเท่าเทียม ลดความเหลื่อมล้ำในสังคมและยกระดับคุณภาพชีวิตของคนและครอบครัวให้ดีขึ้นในมิติเศรษฐกิจ พัฒนาคคนทางด้านคุณภาพและปริมาณเพื่อเพิ่มศักยภาพการแข่งขันทั้งในภาคการผลิตและภาคบริการเพื่อก้าวสู่การหลุดพ้นจากกับดักรายได้ปานกลางสู่รายได้สูง ในมิติด้านทรัพยากรธรรมชาติและสิ่งแวดล้อม มุ่งสร้างคนให้ใช้และอยู่กับสิ่งแวดล้อม อยู่ร่วมกันอย่างเกื้อกูล อนุรักษ์ฟื้นฟู ใช้ประโยชน์ทรัพยากรธรรมชาติและสิ่งแวดล้อม อย่างเหมาะสม สร้างและถ่ายทอดองค์ความรู้ด้านการอนุรักษ์ทรัพยากรธรรมชาติและสิ่งแวดล้อมอย่างต่อเนื่อง

๓. มุ่งเสริมสร้างกลไกการพัฒนาประเทศเพื่อสร้างพลังการขับเคลื่อนยุทธศาสตร์ต่างๆ อย่างมีประสิทธิภาพ ทั้งกลไก ที่เป็นกฎหมายและกฎระเบียบต่างๆ โดยต้องปรับปรุงให้เอื้อต่อการขับเคลื่อนการพัฒนา

ในทุกกระดับ มีความเหมาะสมและสอดคล้องกับสถานการณ์ ลดความซ้ำซ้อน หรือเป็นอุปสรรคต่อการหนุนเสริมการปฏิรูปประเทศในด้านต่างๆ ควบคู่กับการพัฒนากลไกการทำงานในรูปแบบของคณะกรรมการหรือหน่วยงานที่รับผิดชอบการขับเคลื่อนยุทธศาสตร์หรือประเด็นการพัฒนาเฉพาะในแผนฯ ทั้งในระดับประเทศและระดับพื้นที่ ให้ดำเนินการได้อย่างมีประสิทธิภาพ เพิ่มบทบาทของกลไกภาคองค์ความรู้ เทคโนโลยีนวัตกรรมและความคิดสร้างสรรค์ให้เน้นเครื่องมือหลักในการขับเคลื่อนการพัฒนาในทุกภาคส่วน

กล่าวโดยสรุป หลักการพัฒนาประเทศในแผนพัฒนาฯ ฉบับที่ ๑๒ จะมุ่งเน้นการพัฒนาที่น้อมนำหลักปรัชญาของเศรษฐกิจพอเพียงมาเป็นหลักปรัชญาพื้นฐานในการกำกับทิศทางการพัฒนาประเทศให้เติบโตอย่างมีคุณภาพ คำนึงถึงการวางรากฐานการพัฒนาในระยะยาว คนในชาติจะต้องได้รับการพัฒนาให้เป็น คนดี คนเก่ง มีคุณธรรม จริยธรรม ความเพียร และมีจิตสำนึก คำนึงถึงประโยชน์ของชาติเป็นสำคัญ รวมถึงให้ความสำคัญกับการพัฒนาภาคสำคัญในการขับเคลื่อนแผนฯ ทั้งการปรับปรุงกฎหมายและกฎระเบียบ กลไกการทำงานที่มีหน้าที่ผลักดันประเด็นการพัฒนาสำคัญต่างๆ และกลไกที่เกี่ยวข้องกับการใช้องค์ความรู้ เพื่อให้ประเทศก้าวไปสู่สังคมที่ “มั่นคง มั่งคั่ง และยั่งยืน” ไดในอนาคต โดยกำหนดยุทธศาสตร์การพัฒนาประเทศ ๑๐ ยุทธศาสตร์ คือ

๑. ยุทธศาสตร์การเสริมสร้างและพัฒนาศักยภาพทุนมนุษย์

- ๑.๑ ปรับเปลี่ยนค่านิยมคนไทยให้มีคุณธรรม จริยธรรม มีวินัย จิตสาธารณะ และพฤติกรรมที่พึงประสงค์
- ๑.๒ พัฒนาศักยภาพคนให้มีทักษะความรู้ และความสามารถในการดำรงชีวิตอย่างมีคุณค่า
- ๑.๓ ยกระดับคุณภาพการศึกษาและการเรียนรู้ตลอดชีวิต
- ๑.๔ ลดปัจจัยเสี่ยงด้านสุขภาพและให้ทุกภาคส่วนคำนึงถึงผลกระทบต่อสุขภาพ
- ๑.๕ เพิ่มประสิทธิภาพการบริหารจัดการระบบสุขภาพภาครัฐและปรับระบบการเงินการคลังด้านสุขภาพ
- ๑.๖ พัฒนาระบบการดูแลและสร้างสภาพแวดล้อมที่เหมาะสมกับสังคมสูงวัย
- ๑.๗ ผลักดันให้สถาบันทางสังคมมีส่วนร่วมพัฒนาประเทศอย่างเข้มแข็ง

๒. ยุทธศาสตร์การสร้างความเป็นธรรมและลดความเหลื่อมล้ำในสังคม

- ๒.๑ การเพิ่มโอกาสให้กับกลุ่มเปราะบางประชากรร้อยละ ๔๐ ที่มีรายได้ต่ำสุดให้สามารถเข้าถึงบริการที่มีคุณภาพของรัฐ และมีอาชีพ
- ๒.๒ การกระจายการให้บริการภาครัฐทั้งด้านการศึกษา สาธารณสุข และสวัสดิการที่มีคุณภาพให้ครอบคลุมและทั่วถึง
- ๒.๓ การเสริมสร้างศักยภาพชุมชน การพัฒนาเศรษฐกิจชุมชน และการสร้างความเข้มแข็งการเงินฐานรากตามหลักปรัชญาของเศรษฐกิจพอเพียงเพื่อให้ชุมชนสามารถพึ่งพาตนเองได้ มีสิทธิในการจัดการทุน ที่ดินและทรัพยากรภายในชุมชน

๓. ยุทธศาสตร์การสร้างความเข้มแข็งทางเศรษฐกิจและแข่งขันได้อย่างยั่งยืน

- ๓.๑ การบริหารจัดการเศรษฐกิจส่วนรวม
- ๓.๒ การเสริมสร้างและพัฒนาขีดความสามารถในการแข่งขันของภาคการผลิตและบริการ

๔. ยุทธศาสตร์การเติบโตที่เป็นมิตรกับสิ่งแวดล้อมเพื่อการพัฒนาอย่างยั่งยืน

- ๔.๑ การรักษาฟื้นฟูทรัพยากรธรรมชาติ สร้างสมดุลของการอนุรักษ์และใช้ประโยชน์อย่างยั่งยืนและเป็นธรรม
- ๔.๒ เพิ่มประสิทธิภาพการบริหารจัดการทรัพยากรน้ำเพื่อให้เกิดความมั่นคง สมดุล และยั่งยืน
- ๔.๓ แก้ไขปัญหาวิกฤตสิ่งแวดล้อม
- ๔.๔ ส่งเสริมการผลิตและการบริโภคที่เป็นมิตรกับสิ่งแวดล้อม
- ๔.๕ สนับสนุนการลดการปล่อยก๊าซเรือนกระจก และเพิ่มขีดความสามารถในการปรับตัวต่อการเปลี่ยนแปลงสภาพภูมิอากาศ
- ๔.๖ บริหารจัดการเพื่อลดความเสี่ยงด้านภัยพิบัติ
- ๔.๗ พัฒนาระบบการบริหารจัดการและกลไกแก้ไขปัญหาความขัดแย้งด้านทรัพยากรธรรมชาติและสิ่งแวดล้อม
- ๔.๘ การพัฒนาความร่วมมือด้านสิ่งแวดล้อมระหว่างประเทศ

๕. ยุทธศาสตร์การเสริมสร้างความมั่นคงแห่งชาติเพื่อการพัฒนาประเทศสู่ความมั่นคงและยั่งยืน

- ๕.๑ การรักษาความมั่นคงภายใน เพื่อให้เกิดความสงบในสังคมและธำรงไว้ซึ่งสถาบันหลักของชาติ
- ๕.๒ การพัฒนาเสริมสร้างศักยภาพการป้องกันประเทศ เพื่อเตรียมความพร้อมในการรับมือภัยคุกคามทั้งการทหารและภัยคุกคามอื่น ๆ
- ๕.๓ การส่งเสริมความร่วมมือกับต่างประเทศด้านความมั่นคง เพื่อบูรณาการความร่วมมือกับมิตรประเทศเพื่อผลประโยชน์ทางเศรษฐกิจ สังคม และการป้องกันภัยคุกคามข้ามชาติ
- ๕.๔ การรักษาความมั่นคงและผลประโยชน์ของชาติทางทะเลเพื่อคงไว้ซึ่งอำนาจอธิปไตยและสิทธิอธิปไตยในเขตทางทะเล
- ๕.๕ การบริหารจัดการความมั่นคงเพื่อการพัฒนา เพื่อให้เกิดความสอดคล้องกันระหว่างแผนงานที่เกี่ยวข้องกับความมั่นคงกับแผนงานการพัฒนาอื่น ๆ ภายใต้การมีส่วนร่วมของภาคประชาชน

๖. ยุทธศาสตร์การบริหารจัดการในภาครัฐ การป้องกันการทุจริตประพฤติมิชอบและธรรมาภิบาลในสังคมไทย

- ๖.๑ ปรับปรุงโครงสร้างหน่วยงาน บทบาท ภารกิจ และคุณภาพบุคลากรภาครัฐ ให้มีความโปร่งใส ทันสมัย คล่องตัว มีขนาดที่เหมาะสม เกิดความคุ้มค่า
- ๖.๒ ปรับปรุงกระบวนการงบประมาณ และสร้างกลไกในการติดตามตรวจสอบการเงินการคลังภาครัฐ
- ๖.๓ เพิ่มประสิทธิภาพและยกระดับการให้บริการสาธารณะให้ได้มาตรฐานสากล
- ๖.๔ เพิ่มประสิทธิภาพการบริหารจัดการให้แก่องค์กรปกครองส่วนท้องถิ่น
- ๖.๕ ป้องกันและปราบปรามการทุจริตและประพฤติมิชอบ
- ๖.๖ ปฏิรูปกฎหมายและกระบวนการยุติธรรมให้มีความทันสมัย เป็นธรรม และสอดคล้องกับข้อบังคับสากลหรือข้อตกลงระหว่างประเทศ

๗. ยุทธศาสตร์การพัฒนาโครงสร้างพื้นฐานและระบบโลจิสติกส์

- ๗.๑ การพัฒนาโครงสร้างพื้นฐานด้านขนส่ง
- ๗.๒ การสนับสนุนการพัฒนาระบบขนส่ง
- ๗.๓ การพัฒนาระบบโลจิสติกส์

- ๗.๔ การพัฒนาด้านพลังงาน
- ๗.๕ การพัฒนาเศรษฐกิจดิจิทัล
- ๗.๖ การพัฒนาระบบน้ำประปา

๘. ยุทธศาสตร์การพัฒนาวิทยาศาสตร์ เทคโนโลยี วิจัย และนวัตกรรม

- ๘.๑ เร่งส่งเสริมการลงทุนวิจัยและพัฒนาและผลักดันสู่การใช้ประโยชน์ในเชิงพาณิชย์และเชิงสังคม
- ๘.๒ พัฒนาผู้ประกอบการให้เป็นผู้ประกอบการทางเทคโนโลยี
- ๘.๓ พัฒนาสภาวะแวดล้อมของการพัฒนาวิทยาศาสตร์ เทคโนโลยี วิจัย และนวัตกรรม

๙. ยุทธศาสตร์การพัฒนาภาค เมือง และพื้นที่เศรษฐกิจ

- ๙.๑ การพัฒนาภาคเพื่อสร้างโอกาสทางเศรษฐกิจให้กระจายตัวอย่างทั่วถึง
- ๙.๒ การพัฒนาเมือง
- ๙.๓ การพัฒนาพื้นที่เศรษฐกิจ

๑๐. ยุทธศาสตร์ความร่วมมือระหว่างประเทศเพื่อการพัฒนา

- ๑๐.๑ ขยายความร่วมมือทางการค้าและการลงทุนกับมิตรประเทศ และแสวงหาตลาดใหม่สำหรับสินค้าและบริการของไทย
- ๑๐.๒ พัฒนาความเชื่อมโยงด้านการคมนาคมขนส่ง โลจิสติกส์ และโทรคมนาคมในกรอบความร่วมมืออนุภาคภายใต้แผนงาน GMS, ACMECS, IMT-GT, BIMSTEC และ JDS และภูมิภาคอาเซียน เพื่ออำนวยความสะดวกและลดต้นทุนด้านโลจิสติกส์
- ๑๐.๓ พัฒนาและส่งเสริมให้ไทยเป็นฐานของการประกอบธุรกิจ การบริการ และการลงทุนที่โดดเด่นในภูมิภาค
- ๑๐.๔ ส่งเสริมการลงทุนไทยในต่างประเทศ (Outward investment) ของผู้ประกอบการไทย
- ๑๐.๕ เปิดประตูการค้าและพัฒนาความร่วมมือกับประเทศเพื่อนบ้านในลักษณะหุ้นส่วนทางยุทธศาสตร์ ทั้งในระดับอนุภูมิภาค และภูมิภาคที่มีความเสมอภาคกัน
- ๑๐.๖ การสร้างความเป็นหุ้นส่วนการพัฒนา กับประเทศในอนุภูมิภาค ภูมิภาค และนานาชาติ
- ๑๐.๗ เข้าร่วมเป็นภาคีความร่วมมือระหว่างประเทศโดยมีบทบาทที่สร้างสรรค์
- ๑๐.๘ ส่งเสริมความร่วมมือกับภูมิภาคและนานาชาติในการสร้างความมั่นคง
- ๑๐.๙ บูรณาการภารกิจด้านความร่วมมือระหว่างประเทศและด้านการต่างประเทศ
- ๑๐.๑๐ ส่งเสริมให้เกิดการปรับตัวภายในประเทศที่สำคัญ

๑.๓ แผนพัฒนาภาค/แผนพัฒนากลุ่มจังหวัด/แผนพัฒนาจังหวัด

๑. แผนพัฒนาภาคตะวันออกเฉียงเหนือ

ยุทธศาสตร์การพัฒนา

ยุทธศาสตร์ที่ ๑ บริหารจัดการน้ำให้เพียงพอต่อการพัฒนาเศรษฐกิจและคุณภาพชีวิตอย่างยั่งยืน

แนวทางการพัฒนา

๑) พัฒนาแหล่งน้ำเดิมและแหล่งน้ำธรรมชาติ เพื่อเพิ่มประสิทธิภาพการกักเก็บน้ำโดยการปรับปรุงอ่างเก็บน้ำหนอง ผายและพื้นที่ชุ่มน้ำที่มีอยู่เดิม และพัฒนาแหล่งน้ำธรรมชาติให้สามารถ เพิ่มปริมาณการกักเก็บ รวมทั้งพัฒนาแหล่งน้ำใต้ดินตามความเหมาะสมของพื้นที่โดยไม่ให้เกิดผลกระทบจากดินเค็มสร้างแหล่งกักเก็บ (แก้มลิง) อ่างเก็บน้ำผาย และแหล่งน้ำขนาดเล็กในพื้นที่ที่เหมาะสมในพื้นที่การเกษตร

๒) พัฒนาแหล่งน้ำใหม่ในพื้นที่ลุ่มน้ำเลย ชี มูล โดยศึกษา สำรวจ และจัดหาพื้นที่ เพื่อพัฒนาแหล่งน้ำ ตลอดจนการผันน้ำระหว่างลุ่มน้ำ แม่น้ำในภาคและระหว่างภาค

๓) พัฒนาระบบส่งและกระจายน้ำ เช่น ระบบสูบน้ำ อาคารบังคับน้ำ คลองส่งน้ำ เป็นต้น

๔) บริหารจัดการน้ำแบบบูรณาการ โดยดำเนินการในระดับลุ่มน้ำให้มีความสมดุลระหว่างการใช้ทุกกิจกรรมกับปริมาณน้ำต้นทุน ส่งเสริมการมีส่วนร่วมของผู้เกี่ยวข้องทุกภาคส่วน และมีการจัดทำแผนบริหารจัดการน้ำทั้งในระยะเร่งด่วนและระยะยาวเพื่อป้องกันความเสียหายจากอุทกภัยและภัยแล้ง

ยุทธศาสตร์ที่ ๒ แก้ไขปัญหาความยากจนและพัฒนาคุณภาพชีวิตผู้มีรายได้น้อยเพื่อลดความเหลื่อมล้ำทางสังคม

แนวทางการพัฒนา

๑) พัฒนาอาชีพและรายได้ของคนยากจน โดยสร้างโอกาสให้กลุ่มคนจนมีที่ดินทำกินของตนเอง ส่งเสริมการมีอาชีพ สนับสนุนปัจจัยการผลิตและแหล่งเงินทุนในการประกอบอาชีพ ยกระดับฝีมือ และอบรมให้ความรู้ เพื่อให้มีรายได้เสริมและเกิดความมั่นคงทางรายได้

๒) พัฒนาคุณภาพชีวิตและจัดสวัสดิการให้แก่ผู้สูงอายุ ผู้พิการ และผู้ด้อยโอกาส โดยเพิ่มสวัสดิการทางด้านสังคมให้กับกลุ่มผู้พิการ ผู้ด้อยโอกาส และผู้สูงอายุ ส่งเสริมการมีส่วนร่วมของชุมชน ในการดูแลผู้พิการและผู้สูงอายุ และสนับสนุนการออมเพื่อสร้างความมั่นคงในบั้นปลายชีวิต ยกระดับ สถานพยาบาลชุมชนในพื้นที่ห่างไกลให้ได้มาตรฐาน และใช้ประโยชน์จากระบบสื่อสารทางอินเทอร์เน็ตเชื่อมโยงโรงพยาบาลขนาดใหญ่ให้สามารถดูแลผู้ป่วยและผู้สูงอายุ

๓) พัฒนาคความรู้ ทักษะอาชีพ และการเรียนรู้ตลอดชีวิต โดยกระจายการบริการด้านการศึกษาที่มีคุณภาพให้มีความเท่าเทียมระหว่างพื้นที่ เพื่อพัฒนาทักษะให้สามารถประกอบอาชีพและมีรายได้ตามศักยภาพของแต่ละบุคคล ปรับปรุงแหล่งเรียนรู้ในชุมชนและส่งเสริมให้มีระบบการจัดการความรู้ ภูมิปัญญาท้องถิ่น

๔) พัฒนาระบบการป้องกันและควบคุมโรคเฉพาะถิ่น แก้ไขปัญหาโรคพยาธิใบไม้ตับ ในพื้นที่เสี่ยง อาทิจังหวัดขอนแก่น สกลนคร ร้อยเอ็ด หนองบัวลำภู กาฬสินธุ์ อำนาจเจริญ มหาสารคาม อุดรธานี นครพนม และยโสธร โดยส่งเสริมการเรียนรู้ในการป้องกันโรคพยาธิใบไม้ตับให้แก่ประชาชน ทั้งในชุมชนและเยาวชนในสถานศึกษา ปรับเปลี่ยนพฤติกรรมและค่านิยมในการบริโภคอาหารปรุงสุกจากปลาน้ำจืดมีเกล็ดกำจัดสิ่งปฏิกูลจากชุมชนบริเวณรอบแหล่งน้ำอย่างถูกหลักสุขาภิบาล สร้างเครือข่ายโรงพยาบาลในการคัดกรอง เฝ้าระวัง วินิจฉัยและรักษาโรคพยาธิใบไม้ตับและผู้ป่วยมะเร็งท่อน้ำดีพร้อมทั้ง พัฒนาระบบคัดกรองกลุ่มเสี่ยงและระบบฐานข้อมูลเพื่อติดตามการทำงาน

๕) พัฒนาโภชนาการแม่และเด็ก โดยส่งเสริมการบริโภคไอโอดีนและให้ความรู้แก่ พ่อแม่หรือผู้ดูแลเด็กในด้าน โภชนาการที่เหมาะสม ตั้งแต่เริ่มตั้งครรภ์ และวิธีการเลี้ยงดูเด็กที่เหมาะสม เพื่อกระตุ้นการพัฒนาเด็กในช่วง ๐ - ๓ ปี แรก และยกระดับศูนย์พัฒนาเด็กเล็กในชุมชนและพื้นที่ห่างไกลให้ได้มาตรฐานเพื่อเสริมสร้างศักยภาพเด็กก่อนวัยเรียน ให้มีพัฒนาการความพร้อมทั้งทักษะสมอง ร่างกาย และสังคม

๖) อำนวยความยุติธรรม ลดความเหลื่อมล้ำ โดยยกระดับการให้ความช่วยเหลือ ผู้มีรายได้น้อยและผู้ด้อยโอกาสด้านกฎหมายและคดีความ บูรณาการการทำงานร่วมกันระหว่างหน่วยงานภาครัฐ และเครือข่ายภาค ประชาชนในการแก้ไขข้อพิพาทในชุมชนโดยสันติวิธีและสร้างการรับรู้กฎหมายเพื่อสร้างภูมิคุ้มกันในการปกป้องตนเอง ไม่ให้ตกเป็นเหยื่อ

ยุทธศาสตร์ที่ ๓ สร้างความเข้มแข็งของฐานเศรษฐกิจภายในควบคู่กับการแก้ปัญหาทรัพยากรธรรมชาติและสิ่งแวดล้อม

แนวทางการพัฒนา

๑) พัฒนาอาชีพและรายได้ของเกษตรกร โดยสร้างความมั่นคงของเกษตรกรรายย่อย โดยยึดหลักปรัชญาของ เศรษฐกิจพอเพียง เกษตรทฤษฎีใหม่ เกษตรทางเลือก เกษตรกรรมยั่งยืน และเกษตร แปลงใหญ่ สนับสนุนการรวมกลุ่ม เกษตรกร พัฒนาความเข้มแข็งขององค์กรและสถาบันเกษตรกรพัฒนา เครือข่ายวิสาหกิจชุมชนหรือสหกรณ์การเกษตร พัฒนาเกษตรกรรุ่นใหม่ให้เป็นมืออาชีพ สนับสนุนการเข้าถึงแหล่งเงินทุนที่เป็นธรรม นำร่องในจังหวัดกาฬสินธุ์ นครพนม บุรีรัมย์ อำนาจเจริญ มุกดาหาร ยโสธรมหาสารคาม สกลนคร อุบลราชธานี อุดรธานี ศรีสะเกษ และหนองบัวลำภู

๒) พัฒนาพื้นที่ทุ่งกุลาร้องไห้ให้เป็นแหล่งผลิตข้าวหอมมะลิคุณภาพสูงในพื้นที่จังหวัด ยโสธร สุรินทร์ ร้อยเอ็ด มหาสารคาม และศรีสะเกษ รวมทั้งพื้นที่ที่มีศักยภาพอื่นๆ โดยปรับกระบวนการผลิต ให้อยู่ภายใต้มาตรฐานเกษตร ปลอดภัย พัฒนาห่วงโซ่เกษตรอินทรีย์ให้ครอบคลุมทุกขั้นตอนการผลิต พร้อมทั้ง ขยายพื้นที่เกษตรอินทรีย์ โดยส่งเสริม การผลิต การยกระดับราคาสินค้าเกษตรอินทรีย์ให้แตกต่างจากสินค้า เกษตรที่ใช้สารเคมี และการพัฒนาระบบการ รับรองมาตรฐานเกษตรอินทรีย์ การส่งเสริมกระบวนการตรวจ รับรองแบบมีส่วนร่วมในการตรวจสอบกันเองของสมาชิก กลุ่มผู้ผลิตและชุมชน รวมทั้งการจัดทำโซนนิ่งระบบ เกษตรอินทรีย์อย่างเป็นรูปธรรม โดยนำร่องในพื้นที่ที่มีความพร้อม และเหมาะสม และเชื่อมโยงไปสู่ การท่องเที่ยวเชิงเกษตรหรือการท่องเที่ยววิถีไทยเพื่อขยายฐานรายได้ พร้อมทั้งจัดทำ ฐานข้อมูลเกษตรอินทรีย์ เพื่อเป็นข้อมูลในการวางแผนการผลิตที่เหมาะสม สนับสนุนการวิจัยและพัฒนานวัตกรรมใหม่ๆ ให้ตอบสนองตลาดสินค้าเพื่อสุขภาพและการส่งออก จัดตั้งกองทุนเกษตรอินทรีย์ ตลอดจนมาตรการส่งเสริมตลาดสีเขียว ในชุมชนและท้องถิ่น ส่งเสริมเกษตรกรและกลุ่มเกษตรกรจำหน่ายสินค้าผ่านช่องทางพาณิชย์อิเล็กทรอนิกส์ (E-Commerce) ทั้งภายในประเทศและต่างประเทศ

๓) ส่งเสริมการปรับเปลี่ยนไปสู่สินค้าเกษตรชนิดใหม่ตามศักยภาพของพื้นที่ (Zoning) และความต้องการตลาด โดยส่งเสริมการปลูกพืชผัก ผลไม้ และไม้ดอก ในพื้นที่จังหวัดเลย หนองคาย บึงกาฬ นครพนม ศรีสะเกษ และ อุบลราชธานีโดยสนับสนุนการปรับปรุงพัฒนาพันธุ์ การตรวจรับรองมาตรฐานสินค้าเกษตร การประชาสัมพันธ์และการ จัดตั้งตลาดกลาง รวมทั้งส่งเสริมการปลูกพืชสมุนไพรสำคัญที่เป็นสารตั้งต้นในการแปรรูปผลิตสินค้า ในพื้นที่นำร่อง จังหวัดสกลนคร มหาสารคาม เลย และอุบลราชธานี ให้มีปริมาณมากพอและมีคุณภาพตามระบบมาตรฐานการเกษตร ตามความต้องการของตลาดทั้งในและต่างประเทศ และจัดทำฐานข้อมูล พื้นที่ปลูกพืชสมุนไพรเพื่อการบริหารจัดการ และส่งเสริมการเลี้ยงโคนเนื้อคุณภาพสูงในพื้นที่จังหวัดสกลนคร มุกดาหาร นครพนม นครราชสีมา สุรินทร์ ชัยภูมิ

บุรีรัมย์และอุบลราชธานี และโคนมในพื้นที่จังหวัดนครราชสีมา ขอนแก่น โดยสนับสนุนการปรับปรุงพันธุ์ส่งเสริมการปลูกแปลงหญ้าและปรับปรุงคุณภาพอาหารสัตว์ พัฒนาเทคโนโลยีการเลี้ยงและทักษะเกษตรกร รวมทั้งการจัดระบบมาตรฐานโรงฆ่าสัตว์ให้ได้มาตรฐานอุตสาหกรรม (GMP) และเพิ่มช่องทางการจำหน่ายและขยายตลาดไปสู่อาเซียน

๔) ส่งเสริมและพัฒนาเศรษฐกิจชีวภาพ (Bio Economy) ให้เป็นฐานรายได้ใหม่ที่สำคัญของภาค โดยมุ่งลงทุนสร้างเศรษฐกิจบนฐานของการวิจัยและนวัตกรรมระดับสูง ในลักษณะสหวิทยาการที่ใช้ทรัพยากรฐานชีวภาพ (พืช สัตว์ จุลินทรีย์) รวมถึงวัสดุเหลือทิ้งทางการเกษตรของเสียและน้ำเสียจากโรงงานอุตสาหกรรม ฟาร์มปศุสัตว์ และชุมชนพัฒนาต่อยอดเป็นผลิตภัณฑ์ชีวภาพที่มีมูลค่าสูง ก่อให้เกิดความก้าวหน้า และนวัตกรรมในมิติใหม่ๆ ที่ส่งผลต่อการปฏิรูปภาคเกษตร อาหาร สาธารณสุขและการแพทย์ พลังงาน อุตสาหกรรมเคมี และภาคสังคม โดยพัฒนาให้ นครราชสีมา ขอนแก่น อุบลราชธานี และสกลนครเป็นศูนย์กลางอุตสาหกรรมเกษตรแปรรูปและอาหารแบบครบวงจร ส่งเสริมการแปรรูปสมุนไพรในพื้นที่จังหวัดสกลนคร มหาสารคาม สุรินทร์ และอำนาจเจริญ โดยพัฒนาเทคโนโลยีการผลิตให้ได้มาตรฐาน GMP พัฒนาระบบรับรองผลิตภัณฑ์สมุนไพรและสร้างแบรนด์เพื่อเพิ่มขีดความสามารถในการแข่งขันและส่งออกส่งเสริมอุตสาหกรรมใหม่ และธุรกิจแนวใหม่ในพื้นที่กลุ่มจังหวัดภาคตะวันออกเฉียงเหนือตอนกลาง และตอนล่าง ด้วยการพัฒนาต่อยอดจากวัตถุดิบและของเหลือทิ้งทางการเกษตร/อุตสาหกรรม และฐานความหลากหลายทางชีวภาพไปสู่ผลิตภัณฑ์มูลค่าสูง เช่น เอทานอล พลาสติกชีวภาพ (bio-plastic) สารสกัดจากพืชมูลค่าสูง เอนไซม์/อาหาร เสริมสุขภาพจากจุลินทรีย์ เป็นต้น รวมทั้งสร้างความมั่นคงทางพลังงานระดับชุมชนจากการนำวัตถุดิบในชุมชน ของเหลือทิ้งทางการเกษตร ขยะครัวเรือน มาผลิตเป็นพลังงานเพื่อใช้ภายในครัวเรือนหรือชุมชน และส่งเสริมการใช้พลังงานหมุนเวียนในระดับชุมชน

๕) ส่งเสริมและสนับสนุนธุรกิจ SMEs ธุรกิจ Startup และวิสาหกิจชุมชน ผลิตสินค้า อุปโภคบริโภคในพื้นที่เชื่อมโยงระเบียงเศรษฐกิจแนวตะวันออก ตะวันตก ได้แก่ จังหวัดชัยภูมิ ขอนแก่น กาฬสินธุ์ ร้อยเอ็ด มุกดาหาร เพื่อการส่งออกสู่ประเทศเพื่อนบ้าน โดยเน้นอุตสาหกรรมสีเขียวและการใช้วัตถุดิบ ในพื้นที่รวมทั้งสนับสนุนความรู้ด้านกฎระเบียบที่เกี่ยวข้อง ส่งเสริมการเข้าถึงแหล่งเงินทุนที่เป็นธรรมการพัฒนาช่องทางตลาดในต้นทุนที่ต่ำโดยใช้เทคโนโลยีสารสนเทศ เช่น e - Commerce, e - Marketing เป็นต้น

๖) ยกกระดับมาตรฐานสินค้ากลุ่มผ้าไหม ผ้าฝ้าย ผ้าย้อมคราม และส่งเสริมพื้นที่ที่มีศักยภาพให้ก้าวไปสู่การเป็นศูนย์กลางแฟชั่นในระดับภูมิภาค อาทิ กาฬสินธุ์ ขอนแก่น ชัยภูมิ นครราชสีมา สุรินทร์ และสกลนคร เป็นต้น โดยส่งเสริมการพัฒนาคุณภาพสินค้าการออกแบบ และตราสัญลักษณ์พัฒนาเทคโนโลยีและงานศึกษาวิจัยสร้างนวัตกรรมเพิ่มมูลค่า พร้อมทั้งพัฒนาและยกระดับผลิตภัณฑ์ชุมชนอื่นๆ ยกย่องผู้ประกอบการและนักออกแบบรุ่นใหม่ ให้มีทักษะ มีความรู้ความสามารถทั้งการออกแบบ และการจัดการเพื่อให้สินค้ามีความหลากหลายและทันสมัย สร้างความเชื่อมโยงระหว่างวิสาหกิจชุมชนและวิสาหกิจ ขนาดกลางและขนาดย่อมกับภาคอุตสาหกรรม และส่งเสริมการจับคู่ธุรกิจเพื่อสร้างโอกาสทางธุรกิจ

๗) พัฒนาเมืองศูนย์กลางจังหวัดเป็นเมืองน่าอยู่ โดยจัดระบบสาธารณูปโภค สาธารณูปการที่มีคุณภาพและเพียงพอต่อความต้องการของประชาชนและกิจกรรมเศรษฐกิจในเมืองจัดระบบ บริการสังคมที่ได้มาตรฐาน ที่อยู่อาศัยของผู้มีรายได้น้อย ให้ความสำคัญต่อการผังเมือง การเพิ่มพื้นที่สีเขียวความสะอาดและดูแลความปลอดภัยของประชาชน และรักษาความสมดุลของระบบนิเวศ

๘) พื้นฟูทรัพยากรป่าไม้ให้คงความอุดมสมบูรณ์และรักษาความหลากหลายทางชีวภาพ ของพื้นที่ต้นน้ำในพื้นที่ จังหวัดเลย อุดรธานี สกลนคร ชัยภูมิ และนครราชสีมา โดยกำหนดและทำเครื่องหมายแนวเขตพื้นที่ป่าอนุรักษ์และพื้นที่ป่านอกเขตอนุรักษ์ให้ชัดเจน ส่งเสริมประชาชนมีส่วนร่วมในการฟื้นฟู ปกป้องและป้องกันการบุกรุก เพื่อรักษาพื้นที่ป่าต้นน้ำและป้องกันการชะล้างพังทลายของดิน รวมถึงการอนุรักษ์พื้นที่ชุ่มน้ำ

๙) ส่งเสริมและสนับสนุนการศึกษาวิจัยเพื่อพัฒนาความรู้ เทคโนโลยี นวัตกรรม และความคิดสร้างสรรค์ในการพัฒนาภาค โดยใช้ประโยชน์จากสถาบันการศึกษา หน่วยงานด้านการวิจัยพัฒนา ที่กระจายตัวอยู่ในพื้นที่ สร้างความเชื่อมโยงสถาบันการศึกษา และภาคเอกชนเพื่อพัฒนาเครือข่ายของอุตสาหกรรมในลักษณะคลัสเตอร์ สนับสนุนสถาบันการศึกษาหรือสถาบันวิจัย ให้มีความพร้อมด้านโครงสร้าง พื้นฐานและบุคลากรด้านวิทยาศาสตร์ เทคโนโลยี และนวัตกรรม ส่งเสริมและสนับสนุนการวิจัยในชั้นประยุกต์ และทดลองเพิ่มขึ้น ทั้งการจัดทำผลิตภัณฑ์ต้นแบบ การทำวิจัยตลาด การทดสอบผลิตภัณฑ์และโรงงานนำร่องเพื่อให้สามารถแปลงงานวิจัยไปสู่การใช้ประโยชน์ในเชิงพาณิชย์ได้อย่างเป็นรูปธรรมมากขึ้น

ยุทธศาสตร์ที่ ๔ พัฒนาการท่องเที่ยวเชิงบูรณาการ

แนวทางการพัฒนา

๑) พัฒนาและส่งเสริมการท่องเที่ยวเชิงประเพณีวัฒนธรรมในทุกพื้นที่ โดยส่งเสริมชุมชนในการสร้างสรรค์กิจกรรมหรือเทศกาลประจำถิ่นในแต่ละเดือนในพื้นที่ต่าง ๆ โฆษณาประชาสัมพันธ์แก่นักท่องเที่ยวทั้งชาวไทยและต่างประเทศ เพื่อสร้างการรับรู้สินค้า บริการ และแหล่งท่องเที่ยวที่สะท้อนอัตลักษณ์ของชุมชนพัฒนาแบรนด์และสื่อสารความแตกต่างของชุมชนต่างๆ ในรูปแบบการเล่าเรื่อง (Storytelling) ส่งเสริมการขายแพ็คเกจการท่องเที่ยวเพื่อกระตุ้นการท่องเที่ยวนอกฤดูกาล ส่งเสริมการตลาดแบบมีเป้าหมาย เฉพาะกลุ่ม เช่น กลุ่มผู้สูงอายุ กลุ่มนักเรียน นักศึกษา กลุ่มผู้ปฏิบัติธรรม กลุ่มสุขภาพสตรี เป็นต้น

๒) พัฒนาและส่งเสริมการท่องเที่ยวอารยธรรมอีสานใต้ในพื้นที่จังหวัดนครราชสีมา บุรีรัมย์ สุรินทร์ ศรีสะเกษ และอุบลราชธานี โดยบูรณาการจัดการแผนท่องเที่ยวในแต่ละจังหวัดที่ดึงดูดเด่น หรืออัตลักษณ์ของแต่ละพื้นที่มาสร้างเส้นทางท่องเที่ยวเชื่อมโยงแหล่งท่องเที่ยวในเขตอารยธรรมอีสานใต้ และเชื่อมโยงสู่ประเทศลาว กัมพูชา และเวียดนาม เพื่อเพิ่มระยะเวลาพำนักและค่าใช้จ่ายเฉลี่ยต่อหัวของกลุ่มนักท่องเที่ยวคุณภาพทั้งชาวไทยและต่างประเทศ พัฒนาสินค้าและบริการที่มีจุดเด่นหรืออัตลักษณ์ที่สร้างจากทุน ทางวัฒนธรรม เพื่อให้เกิดความจดจำและสร้างความโดดเด่น ลอกเลียนได้ยาก พัฒนาบุคลากร และผู้ประกอบการการท่องเที่ยวให้เป็นมืออาชีพ รักษามาตรฐานการให้บริการจัดทำแผนที่ท่องเที่ยวให้ท่องเที่ยวได้ตลอดทั้งปี พัฒนาระบบโลจิสติกส์ ขนถ่ายนักท่องเที่ยวอย่างเป็นระบบไปสู่ แหล่งท่องเที่ยว ดูแลความปลอดภัยและสุขลักษณะให้นักท่องเที่ยว

๓) พัฒนาและส่งเสริมการท่องเที่ยววิถีชีวิตลุ่มน้ำโขงในพื้นที่จังหวัดเลย หนองคาย บึงกาฬ นครพนม มุกดาหาร อุบลราชธานี และสกลนคร และพัฒนาเส้นทางเชื่อมโยงแหล่งท่องเที่ยวกับประเทศเพื่อนบ้าน อาทิ สี่เหลี่ยมวัฒนธรรมล้านช้าง เลย - อุดรธานี - หนองบัวลำภู - หนองคาย - สปป.ลาว โดยพัฒนาแหล่งท่องเที่ยว สินค้าและบริการ ให้สอดคล้องกับกระแสความนิยมการท่องเที่ยวเชิงวัฒนธรรมของสองฝั่งโขง พัฒนากิจกรรมการท่องเที่ยวให้มีความหลากหลาย อาทิ การท่องเที่ยว/พักผ่อนชมทัศนียภาพและวิถี ชีวิตลุ่มแม่น้ำโขง (Leisure/Lifestyle) การท่องเที่ยวด้วยจักรยานและการเดินทางแบบคาราวาน (Cycling/Caravan Tours) การท่องเที่ยวเชิงมหกรรม (Festivals/Events) เป็นต้น พัฒนาถนนเชื่อมโยงระหว่างแหล่งท่องเที่ยวพัฒนาท่าเรือให้ได้

มาตรฐานความปลอดภัย ส่งเสริมการบริหารจัดการที่เกิดจากชุมชนเพื่อสร้างงานและรายได้ เน้นพัฒนาผู้ประกอบการด้านการจัดการและทักษะทางภาษาเพื่อรองรับนักท่องเที่ยวต่างชาติที่เพิ่มขึ้น

๔) พัฒนาและส่งเสริมการท่องเที่ยวยุคก่อนประวัติศาสตร์ ในจังหวัดขอนแก่น ภาพลัทธิ อุดรธานี หนองบัวลำภูและชัยภูมิ โดยพัฒนาแหล่งท่องเที่ยวและพิพิธภัณฑ์ให้เป็นแหล่งเรียนรู้เชิงสร้างสรรค์และมีชีวิต ออกแบบการจัดแสดง จัดนิทรรศการ มัลติมีเดีย หรือกิจกรรมต่าง ๆ ให้ผู้ชมมีส่วนร่วม มีความสนุกสนานรื่นรมย์เสมอ (play and learn) ทั้งภาษาไทยและต่างประเทศเพื่อขยายฐานนักท่องเที่ยวที่สนใจศึกษาวิวัฒนาการของภาคอีสานตั้งแต่ยุคก่อนประวัติศาสตร์จนถึงปัจจุบัน ปลูกฝังให้เด็กเข้าพิพิธภัณฑ์ผ่านกิจกรรมทัศนศึกษาของโรงเรียนและนันทนาการของครอบครัว พัฒนาสินค้า/บริการ/ของที่ระลึก ปรับปรุง สิ่งอำนวยความสะดวกในแหล่งท่องเที่ยวให้ได้มาตรฐานโฆษณาประชาสัมพันธ์อย่างต่อเนื่อง พัฒนาระบบขนส่งสาธารณะเข้าสู่แหล่งท่องเที่ยวเพื่อให้เข้าถึงได้ง่ายและกลับมาได้บ่อยครั้ง

๕) พัฒนาและส่งเสริมการท่องเที่ยวเชิงกีฬาในพื้นที่จังหวัดบุรีรัมย์ ศรีสะเกษ นครราชสีมา โดยส่งเสริมและสนับสนุนอุตสาหกรรมกีฬาให้ครอบคลุมทุกมิติ เพื่อสร้างมูลค่าเพิ่มทั้งจากการกีฬาและธุรกิจที่เกี่ยวข้อง อาทิ ธุรกิจการแข่งขันต่างๆ การผลิตอุปกรณ์/ชุดกีฬา/ของที่ระลึก สนามแข่งขัน อาหารเสริมและเครื่องดื่ม โรงแรม ร้านอาหาร การเดินทางและขนส่ง ประกันภัย สถาบันพัฒนากีฬาอาชีพทุกระดับ เป็นต้น ส่งเสริมการศึกษาในด้านเวชศาสตร์การกีฬา วิทยาศาสตร์การกีฬา และการบริหารจัดการธุรกิจกีฬา เพื่อผลิตบุคลากรรองรับการขยายตัวของอุตสาหกรรมกีฬา สนับสนุนการจัดมหกรรมกีฬานานาชาติ รวมทั้งส่งเสริมกิจกรรมทางการตลาดและการประชาสัมพันธ์เพื่อสร้างการรับรู้ให้กับนักท่องเที่ยว

๖) พัฒนาและส่งเสริมการท่องเที่ยวธรรมชาติในจังหวัดชัยภูมิ เลย นครราชสีมา อุบลราชธานี โดยส่งเสริมการท่องเที่ยวที่คำนึงถึงขีดความสามารถในการรองรับของระบบนิเวศ เพื่อให้เกิดความสมดุลและยั่งยืน มุ่งเน้นนักท่องเที่ยวคุณภาพเพื่อให้สอดคล้องกับกิจกรรมการท่องเที่ยวที่มุ่งเน้นให้เกิดความคุ้มค่าต่อประสบการณ์มากกว่าการท่องเที่ยวที่คุ้มค่าเงิน สนับสนุนให้คนไทยเดินทางมาท่องเที่ยวในพื้นที่มากขึ้น เพื่อลดการพึ่งพิงตลาดต่างประเทศ รวมทั้งให้ความรู้นักท่องเที่ยวในการอนุรักษ์ทรัพยากรธรรมชาติและ การจัดการขยะอย่างถูกวิธี

๗) พัฒนาแหล่งท่องเที่ยวและสิ่งอำนวยความสะดวกให้ได้มาตรฐาน ประชาสัมพันธ์การท่องเที่ยว และพัฒนาเส้นทางท่องเที่ยวที่เชื่อมโยงในลักษณะเครือข่าย เพื่อกระจายนักท่องเที่ยวจากเมืองหลักไปสู่ชุมชนและท้องถิ่น เชื่อมโยงกิจกรรมการท่องเที่ยวระหว่างภาคเอกชน กับชุมชนและท้องถิ่น ทั้งในประเทศและกับประเทศเพื่อนบ้านที่สอดคล้องกับความต้องการของนักท่องเที่ยว รวมทั้งพัฒนาทักษะฝีมือบุคลากรในภาคบริการและการท่องเที่ยว จัดฝึกอบรมมัคคุเทศก์ด้านภาษาต่างประเทศ นอกจากนั้นพัฒนาสินค้า OTOP สินค้าวิสาหกิจชุมชนของที่ระลึก ร้านอาหาร ที่พักให้มีคุณภาพดี ส่งเสริมการท่องเที่ยวเฉพาะกลุ่มตาม ความสนใจของนักท่องเที่ยว รวมถึงระบบการจัดการสิ่งแวดล้อมในแหล่งท่องเที่ยว

ยุทธศาสตร์ที่ ๕ ใช้โอกาสจากการพัฒนาโครงข่ายคมนาคมขนส่งที่เชื่อมโยงพื้นที่ เศรษฐกิจหลักภาคกลางและพื้นที่ระเบียงเศรษฐกิจภาคตะวันออก (EEC) เพื่อพัฒนาเมือง และพื้นที่เศรษฐกิจใหม่ๆของภาค

แนวทางการพัฒนา

๑) เร่งพัฒนาโครงสร้างพื้นฐานขนาดใหญ่ที่เชื่อมโยงภาคกับพื้นที่เศรษฐกิจหลักภาคกลางและพื้นที่ระเบียงเศรษฐกิจภาคตะวันออก (EEC) ให้แล้วเสร็จตามแผน อาทิ แผนการพัฒนารถไฟความเร็วสูง การพัฒนาโครงข่ายรถไฟ

ทางคู่ และโครงการทางหลวงพิเศษระหว่างเมืองตามยุทธศาสตร์แผนพัฒนาโครงสร้างพื้นฐานด้านคมนาคมขนส่งของ ไทย พ.ศ.๒๕๕๘ – ๒๕๖๕ (ภาคตะวันออกเฉียงเหนือ)

๒) เร่งพัฒนาโครงข่ายระบบการคมนาคมขนส่งภายในภาคให้เป็นระบบที่สมบูรณ์ อาทิการพัฒนารถไฟสายใหม่ (บ้านไผ่-นครพนม) โครงการพัฒนาท่าอากาศยานภายในภาค ๖ แห่ง (อุดรธานี อุบลราชธานี บุรีรัมย์ ร้อยเอ็ด นครราชสีมา และขอนแก่น) และขยายถนน ๔ ช่องจราจรเพื่อเพิ่มประสิทธิภาพทางหลวง

๓) พัฒนาเมืองสำคัญ ขอนแก่น นครราชสีมา ให้เป็นเมืองศูนย์กลางการค้า การลงทุน การบริการสุขภาพ และศูนย์กลางการศึกษา โดยพัฒนาและปรับปรุงโครงสร้างพื้นฐานเชื่อมโยงกับระบบโครงสร้างพื้นฐานหลักที่เชื่อมโยง ระหว่างภาคเร่งรัดพัฒนาระบบขนส่งรางเบาเมืองขอนแก่น พร้อมทั้งส่งเสริมระบบขนส่งสาธารณะในเมืองให้เชื่อมโยง ระหว่างเมืองและระบบขนส่งอื่น

๔) พัฒนาพื้นที่รอบสถานีขนส่งระบบรางในเมืองที่มีศักยภาพที่สำคัญ อาทิ เมืองขอนแก่นและบริเวณเมือง ชายแดนที่มีศักยภาพ รวมทั้งบริเวณใกล้พื้นที่เขตเศรษฐกิจพิเศษชายแดน อาทิ เมืองนครพนมเมืองหนองคาย เมืองมุกดาหาร โดยสนับสนุนให้มีการจัดทำโครงการนำร่องที่ใช้แนวทาง การจัดรูปที่ดินการวางผังเมืองควบคู่กับการ พัฒนาเมืองแบบประหยัดพลังงาน

ยุทธศาสตร์ที่ ๖ พัฒนาความร่วมมือและใช้ประโยชน์จากข้อตกลงกับประเทศ เพื่อนบ้านในการสร้างความเข้มแข็ง ทางเศรษฐกิจตามแนวชายแดนและแนวระเบียงเศรษฐกิจ

แนวทางการพัฒนา

๑) พัฒนาด่านชายแดนโดยพัฒนาโครงสร้างพื้นฐานบริเวณด่านศุลกากรให้เพียงพอ สนับสนุนการจัดการด่าน พรหมแดนแบบเบ็ดเสร็จ CIQ (Customs/Immigration/Quarantine) ให้ได้มาตรฐานสากล เร่งเชื่อมต่อระบบ สารสนเทศภายในและระหว่างหน่วยงานเพื่อสามารถให้บริการ ณ จุดเดียว (National Single Window) เพิ่มอัตรากำลังเจ้าหน้าที่ให้เพียงพอพัฒนาสิ่งอำนวยความสะดวกบริเวณจุดผ่อนปรนการค้าชายแดนที่มีศักยภาพ

๒) พัฒนาโครงสร้างพื้นฐานเชื่อมโยงชายแดน โดยเร่งก่อสร้างสะพานมิตรภาพไทย – ลาว แห่งที่ ๕ (บึงกาฬ-ปากซัน) เพื่อเชื่อมโยงโครงข่ายเส้นทางคมนาคมระหว่างไทย ลาว เวียดนาม และจีน ให้มีความสะดวก ประหยัดเวลาและค่าใช้จ่ายในการเดินทาง

๓) พัฒนาพื้นที่เขตพัฒนาเศรษฐกิจพิเศษชายแดน โดยพัฒนาเมืองมุกดาหารเป็นพื้นที่ นำร่องเพื่อเสริมสร้าง ศักยภาพในการลงทุนและสร้างความร่วมมือกับประเทศเพื่อนบ้านในการพัฒนาเศรษฐกิจชายแดนพร้อมทั้งเร่งรัดการ ดำเนินงานโครงการและมาตรการสำคัญในเขตเศรษฐกิจพิเศษ นครพนม หนองคาย ให้มีความพร้อมด้านโครงสร้าง พื้นฐาน และบริการ CIQ ที่ได้มาตรฐานสากล

๑.๔ แผนพัฒนากลุ่มจังหวัด

ยุทธศาสตร์กลยุทธการพัฒนาในกลุ่มจังหวัด ๗

ยุทธศาสตร์ที่ ๑ การเพิ่มศักยภาพการค้าชายแดน

กลยุทธ์ ๑.๑ พัฒนาศูนย์ข้อมูล และระบบฐานข้อมูล ด้านการค้า การลงทุน

๑) โครงการศูนย์บริการข้อมูลแบบเบ็ดเสร็จด้านการค้าการลงทุน ณ จุดผ่านแดน

กลยุทธ์ ๑.๒ : เพิ่มศักยภาพผู้ประกอบการและแรงงาน

๑) โครงการเพิ่มศักยภาพและยกระดับแรงงาน

กลยุทธ์ ๑.๓ : ส่งเสริมและพัฒนาการค้าการลงทุนให้มีประสิทธิภาพ

- ๑) โครงการส่งเสริมการค้าการลงทุนและเพิ่มศักยภาพผู้ประกอบการและอุตสาหกรรม
- ๒) โครงการส่งเสริมการค้าการลงทุนให้ผู้ประกอบการแข่งขันได้
- ๓) โครงการปรับปรุงเส้นทางเชื่อมโยงกลุ่มจังหวัดเพื่อสนับสนุนการค้าและการลงทุน
- ๔) โครงการเพิ่มศักยภาพการค้าชายแดน
- ๕) โครงการพัฒนาเศรษฐกิจการค้าชายแดนสู่อาเซียน

ยุทธศาสตร์ที่ ๒ การยกระดับการค้า การผลิตสินค้าทางการเกษตร

กลยุทธ์ ๒.๑ พัฒนาและปรับปรุงแหล่งน้ำเพื่อการเกษตร

๑) โครงการปรับปรุงโครงสร้างพื้นฐานเพื่อเพิ่มผลผลิตทางการเกษตร โดยการพัฒนาและฟื้นฟูลุ่มน้ำอย่างเป็นระบบ

กลยุทธ์ ๒.๒ พัฒนาทักษะแรงงานด้านการเกษตร (ยางพารา)

- ๑) โครงการพัฒนาศักยภาพและยกระดับมาตรฐานแรงงานด้านการเกษตร

กลยุทธ์ ๒.๓ เพิ่มประสิทธิภาพการผลิต ผลผลิตทางการเกษตร

- ๑) โครงการเพิ่มประสิทธิภาพการผลิตยางพารา
- ๒) โครงการเพิ่มประสิทธิภาพการผลิตข้าว
- ๓) โครงการเพิ่มประสิทธิภาพการผลิตมันสำปะหลัง
- ๔) โครงการเพิ่มประสิทธิภาพการผลิตอ้อยโรงงาน
- ๕) โครงการเพิ่มประสิทธิภาพการข้าวโพดเลี้ยงสัตว์
- ๖) โครงการติดตามและประเมินผลและประชาสัมพันธ์ต่อเนื่อง
- ๗) โครงการพัฒนาระบบข้อมูลสารสนเทศด้านการเกษตร

กลยุทธ์ ๒.๔ เพิ่มศักยภาพการผลิตผลผลิตทางการเกษตร

- ๑) โครงการพัฒนาอาชีพการเลี้ยงโคเนื้อคุณภาพ
- ๒) โครงการเลี้ยงกระบืออย่างยั่งยืน เพื่อลดต้นทุนการผลิต
- ๓) โครงการพัฒนาศักยภาพเกษตรกรอาชีพด้านการประมง

กลยุทธ์ ๒.๕ ส่งเสริมและสนับสนุนการผลิต และการแปรรูปสินค้าเกษตรให้ได้มาตรฐาน

- ๑) โครงการส่งเสริมและสนับสนุนการแปรรูปยางพาราให้ได้มาตรฐาน
- ๒) โครงการศึกษา การบริหารจัดการวงโซ่อุปทานยางพารา
- ๓) โครงการผลิตสินค้าเกษตรปลอดภัย

กลยุทธ์ ๒.๖ สร้างเครือข่ายการบริหารจัดการการเกษตรแบบครบวงจรและพัฒนาช่องทางการตลาด

- ๑) โครงการพัฒนาศักยภาพการบริหารจัดการสถาบันเกษตรกรและพัฒนาสหกรณ์การตลาด

ยุทธศาสตร์ที่ ๓ การพัฒนาศักยภาพการท่องเที่ยวเชิงนิเวศ

กลยุทธ์ ๓.๑ การพัฒนาศูนย์ข้อมูล และระบบฐานข้อมูลด้านการท่องเที่ยว

- ๑) โครงการพัฒนาศูนย์ข้อมูล และระบบฐานข้อมูลด้านการท่องเที่ยว
- ๒) โครงการจัดทำป้ายประชาสัมพันธ์การท่องเที่ยว

กลยุทธ์ ๓.๒ พัฒนาศูนย์บริการด้านการท่องเที่ยว

- ๑) โครงการเพิ่มศักยภาพบุคลากรด้านการท่องเที่ยว

กลยุทธ์ ๓.๓ พัฒนาแหล่งท่องเที่ยวเพื่อรองรับนักท่องเที่ยวทั้งในและต่างประเทศ

- ๑) โครงการพัฒนาแหล่งท่องเที่ยวเพื่อรองรับนักท่องเที่ยว ทั้งในและต่างประเทศ
- ๒) โครงการขุดลอกหนองกอมเกาะเพื่อให้เป็นพื้นที่รับน้ำและเป็นหนองน้ำสาธารณะ และการท่องเที่ยว

กลยุทธ์ ๓.๔ พัฒนาเครือข่ายอุตสาหกรรมการท่องเที่ยวและบริการ

- ๑) โครงการพัฒนาเครือข่ายผู้ประกอบการอุตสาหกรรมด้านการท่องเที่ยว ทั้งระบบเพื่อส่งเสริมการประชาสัมพันธ์ และการตลาดของกลุ่มจังหวัด
- ๒) โครงการพัฒนาด้านบริหารการจัดการท่องเที่ยว จังหวัดอุดรธานี
- ๓) โครงการยกระดับคุณภาพผู้ประกอบการสถานบริการ เช่น ร้านอาหาร ที่พักโรงแรม ฯลฯ
- ๔) โครงการถนนแห่งภูมิปัญญาและวัฒนธรรมท้องถิ่นของกลุ่มจังหวัด(สินค้าและผลิตภัณฑ์ OTOP)
- ๕) โครงการพัฒนาด้านการตลาดและประชาสัมพันธ์ (ในต่างประเทศ)

กลยุทธ์ ๓.๕ ส่งเสริมกิจกรรมด้านการท่องเที่ยว

- ๑) โครงการส่งเสริมกิจกรรมด้านการท่องเที่ยว

กลยุทธ์ ๓.๖ พัฒนาโลจิสติก เพื่อเชื่อมโยงแหล่งท่องเที่ยวของกลุ่มจังหวัด

- ๑) โครงการปรับปรุงทางหลวงเพื่อสนับสนุนแหล่งท่องเที่ยวของกลุ่มจังหวัด

๑.๕ แผนพัฒนาจังหวัด

ยุทธศาสตร์การพัฒนาจังหวัดอุดรธานี (ปี พ.ศ.๒๕๖๑ – ๒๕๖๕) ฉบับทบทวน ประจำปีงบประมาณ พ.ศ. ๒๕๖๓
วิสัยทัศน์จังหวัดอุดรธานี

“เมืองน่าอยู่ ศูนย์กลางการค้าการลงทุนของอนุภูมิภาคลุ่มน้ำโขง”

พันธกิจ :

๑. พัฒนาสิ่งอำนวยความสะดวกปัจจัยพื้นฐาน การคมนาคมขนส่ง และการยกระดับมาตรฐานสถานประกอบ และแรงงานเพื่อเพิ่มขีดความสามารถในการแข่งขันการค้า การลงทุนในอนุภูมิภาคลุ่มน้ำโขง
๒. พัฒนาการผลิตสินค้าเกษตรที่สำคัญและยกระดับมาตรฐานการทำเกษตรปลอดภัยและเกษตรอินทรีย์
๓. ยกระดับคุณภาพชีวิตของประชาชนทั้งทางด้านร่างกาย จิตใจ และเสริมสร้างขีดความสามารถ ในการพัฒนาทุนมนุษย์และการลดความเหลื่อมล้ำโดยใช้หลักปรัชญาเศรษฐกิจพอเพียง
๔. ยกระดับอุตสาหกรรมไม้และการท่องเที่ยว โดยใช้อัตลักษณ์และศักยภาพด้านที่ตั้งเพื่อสร้างความเป็นเมือง ศูนย์กลางไม้และการท่องเที่ยวของอนุภูมิภาคลุ่มน้ำโขง

๕. อนุรักษ์และฟื้นฟูทรัพยากรธรรมชาติและสิ่งแวดล้อม การบริหารจัดการน้ำ การจัดการขยะ/น้ำเสียเพื่อการใช้ประโยชน์ อย่างยั่งยืน

๖. เสริมสร้างสังคมที่มั่นคง ความปลอดภัย ในชีวิตทรัพย์สินของประชาชน

๗. เพิ่มประสิทธิภาพการบริหารจัดการจังหวัดให้มีเอกภาพด้วยการบูรณาการการทำงานกันทุกภาคส่วน

ตามค่านิยม UDON TEAM

เป้าหมายรวม : เพื่อสร้างความเข้มแข็งและยั่งยืนทางด้านเศรษฐกิจให้เติบโตอย่างสมดุลควบคู่ไปกับการพัฒนาด้านสังคม ความมั่นคงปลอดภัย และการบำรุงรักษาทรัพยากรธรรมชาติสิ่งแวดล้อมให้น่าอยู่

ตัวชี้วัดความสำเร็จตามเป้าหมายการพัฒนาจังหวัด

ตัวชี้วัด : ร้อยละที่เพิ่มขึ้นของ GPP จังหวัด เฉลี่ย ๕ ปี ย้อนหลังต่อไป

ค่าเป้าหมาย : ร้อยละ ๕

แนวทางการพัฒนา

กลยุทธ์ที่ ๑ : การพัฒนาศักยภาพการค้าการลงทุนเพื่อเพิ่มขีดความสามารถในการแข่งขันในอนุภูมิภาคลุ่มน้ำโขง

วัตถุประสงค์ : เพื่อเพิ่มมูลค่าการค้าการลงทุน

เป้าหมายและตัวชี้วัด :

- ๑ จำนวนที่เพิ่มขึ้นของสถานประกอบการภาคอุตสาหกรรมที่ได้รับการรับรองมาตรฐาน GMP
- ๒ จำนวนธุรกิจที่ได้รับการยกระดับตามยุทธศาสตร์ประเทศไทย ๔.๐
- ๓ ร้อยละที่เพิ่มขึ้นผลิตภัณฑ์มวลรวมด้านค้าปลีกค้าส่งและการลงทุนในพื้นที่
- ๔ ร้อยละที่เพิ่มขึ้นของการจำหน่ายผลิตภัณฑ์ สินค้าและบริการ

แนวทางการพัฒนา :

๑. ส่งเสริมอุตสาหกรรมพัฒนาแรงงานเพื่อมุ่งสู่ความเป็นเลิศ
๒. ส่งเสริมการตลาดและแผนธุรกิจให้แก่กลุ่มธุรกิจเป้าหมายอุดรธานี ๔.๐
๓. พัฒนาโครงสร้างพื้นฐาน สิ่งอำนวยความสะดวก เพื่อเป็นศูนย์กลางการค้า การลงทุน และการบริการ
๔. สร้างมูลค่าเพิ่มผลิตภัณฑ์และบริการเพื่อให้แข่งขันได้

กลยุทธ์ที่ ๒ : การส่งเสริมการพัฒนาการเกษตรอุตสาหกรรม ยกระดับมาตรฐานการผลิตสินค้าเกษตรปลอดภัยและเกษตรอินทรีย์

วัตถุประสงค์ : เพื่อให้เกษตรกรพึ่งพาตนเองได้อย่างเข้มแข็งและยั่งยืน

เป้าหมายและตัวชี้วัด :

๑. ร้อยละของจำนวนเป้าหมายที่เข้าร่วมโครงการได้มีการน้อมนำเอาหลักปรัชญาของเศรษฐกิจพอเพียงไปใช้ในการวางแผนการผลิตและการพัฒนาภาคเกษตร (ร้อยละ ๘๐)
๒. จำนวนพื้นที่ที่ได้รับประโยชน์จากการพัฒนาโครงสร้างพื้นฐานดินและน้ำ (๑๕,๗๕๐ ไร่)
๓. จำนวนแปลงฟาร์มที่ได้รับการรับรองมาตรฐานเกษตรปลอดภัย/เกษตรอินทรีย์ (ร้อยละ ๑๐)
๔. ร้อยละที่เพิ่มขึ้นของประสิทธิภาพการผลิตเกษตรอุตสาหกรรมเพิ่มขึ้น (ร้อยละ ๕)
๕. ร้อยละที่เพิ่มขึ้นของมูลค่าและรายได้ของเกษตรกร

(๑) มูลค่าเกษตรเพิ่มขึ้น ๕%

(๒) รายได้ของเกษตรกรเพิ่มขึ้น ๑๐%

แนวทางการพัฒนา :

๑. ขยายผลองค์ความรู้การทำเกษตรตามหลักปรัชญาของเศรษฐกิจพอเพียง
๒. พัฒนาโครงสร้างพื้นฐานการเกษตร
๓. เพิ่มประสิทธิภาพการผลิต การแปรรูปสินค้าเกษตรปลอดภัยและเกษตรอินทรีย์
๔. ส่งเสริมการตลาดสินค้าเกษตร

กลยุทธ์ที่ ๓ : การยกระดับคุณภาพชีวิตเพื่อสร้างความเข้มแข็งให้สังคม มีความพร้อมรับการเปลี่ยนแปลงทางเศรษฐกิจ สังคม และวัฒนธรรม

วัตถุประสงค์ : เพื่อให้ประชาชนมีความเข้มแข็งด้านร่างกายและจิตใจ มีขีดความสามารถด้านการแข่งขันและมีคุณภาพชีวิตที่ดี ทนต่อการเปลี่ยนแปลงของสังคม

เป้าหมายและตัวชี้วัด :

๑. ร้อยละที่ลดลงของจำนวนผู้ป่วยโรคเบาหวาน
๒. ร้อยละที่เพิ่มขึ้นของดัชนีมวลกายตามเกณฑ์มาตรฐาน
๓. ร้อยละที่เพิ่มขึ้นของพัฒนาการสมวัยของเด็กปฐมวัย
๔. ร้อยละที่เพิ่มขึ้นของนักเรียนที่ได้รับการแนะแนวอาชีพ
๕. ร้อยละของจำนวนแรงงานที่ได้รับการรับรองมาตรฐานแรงงาน
๖. ร้อยละของจำนวนผู้สูงอายุ ผู้พิการ ผู้ด้อยโอกาส ฯลฯ ที่ได้รับการยกระดับคุณภาพชีวิต
๗. ร้อยละที่ลดลงของครัวเรือนยากจน
๘. ค่า Gini Index ลดลง
๙. จำนวนที่เพิ่มขึ้นของผู้ที่อยู่ในระบบประกันสังคม
๑๐. ค่าคะแนนที่เพิ่มขึ้นด้านคุณภาพการบริหารจัดการด้านสังคม คุณภาพชีวิตของจังหวัด

แนวทางการพัฒนา :

๑. ส่งเสริมการเตรียมความพร้อมสังคมผู้สูงอายุสุขภาพดี
๒. พัฒนาคุณภาพการศึกษาและคุณภาพชีวิตคนอุดรธานีทุกกลุ่มวัย
๓. ลดความเหลื่อมล้ำด้วยสังคมคนอุดรธานีด้วยหลักปรัชญาของเศรษฐกิจพอเพียง
๔. พัฒนาระบบบริหารจัดการด้านสังคมคุณภาพชีวิต

กลยุทธ์ที่ ๔ : การยกระดับมาตรฐานอุตสาหกรรมไมซ์และการท่องเที่ยว โดยใช้อัตลักษณ์และศักยภาพด้านที่ตั้ง เพื่อสร้างความเป็นเมืองศูนย์กลางไมซ์ของอนุภูมิภาคลุ่มน้ำโขง (GMS MICE & Tourism City)

วัตถุประสงค์ : เพื่อเพิ่มปริมาณ และมูลค่าด้านการท่องเที่ยวและอุตสาหกรรมไมซ์บนพื้นฐานของการบริหารจัดการอย่างเป็นเลิศร่วมกัน

เป้าหมายและตัวชี้วัด :

๑. ร้อยละที่เพิ่มขึ้นของมูลค่าการท่องเที่ยว และนักท่องเที่ยวกลุ่มไมซ์

๒. จำนวนคลัสเตอร์ธุรกิจ ผู้ผลิตสินค้าและบริการที่เกี่ยวข้องกับอุตสาหกรรมไมซ์ การท่องเที่ยวที่ได้รับการรับรองมาตรฐาน

๓. จำนวนบุคลากรที่ผ่านการอบรมความรู้ด้านอุตสาหกรรมไมซ์และการท่องเที่ยว

๔. ร้อยละของความพึงพอใจของการเข้าถึงแหล่งท่องเที่ยว/ที่พักและสถานที่จัดงาน

แนวทางการพัฒนา :

๑. ส่งเสริมการประชาสัมพันธ์จุดขายโดยเน้นศักยภาพที่มีเอกลักษณ์

๒. สนับสนุนการสร้างคลัสเตอร์เชื่อมโยงกลุ่มผู้ผลิตสินค้า และบริการ

๓. พัฒนาบุคลากรด้านอุตสาหกรรมไมซ์ การท่องเที่ยว และอุตสาหกรรมการศึกษา

๔. พัฒนาโครงสร้างพื้นฐานและสิ่งอำนวยความสะดวกด้านการบริหารจัดการอุตสาหกรรมไมซ์ และการท่องเที่ยว

กลยุทธ์ที่ ๕ : การจัดการทรัพยากรธรรมชาติและสิ่งแวดล้อมเพื่อการใช้ประโยชน์อย่างยั่งยืน

วัตถุประสงค์ : เพื่อรักษาความสมบูรณ์ของทรัพยากรธรรมชาติและสร้างสิ่งแวดล้อมที่ดีให้กับประชาชน

เป้าหมายและตัวชี้วัด :

๑. จำนวนพื้นที่ป่าไม้ที่ยังคงสภาพเดิมไม่น้อยกว่า ๗๑๙,๓๕๗ ไร่

๒. จำนวนของแหล่งน้ำที่ได้รับการฟื้นฟู

๓. ปริมาณที่เพิ่มขึ้นของขยะที่ถูกนำกลับไปใช้ประโยชน์

๔. ปริมาณขยะ/ น้ำเสียที่ได้รับการจัดการอย่างถูกต้องเพิ่มขึ้น

๕. จำนวนที่เพิ่มขึ้นของเครือข่ายที่ได้รับการขึ้นทะเบียนของหน่วยงานที่เกี่ยวข้องและมีการดำเนินงานอย่างต่อเนื่อง

แนวทางการพัฒนา :

๑. ปกป้อง อนุรักษ์ ฟื้นฟู ทรัพยากรธรรมชาติและสิ่งแวดล้อม (ป่า)

๒. พัฒนาแหล่งน้ำ และนำไปใช้ประโยชน์อย่างสูงสุด

๓. ส่งเสริมการจัดการสิ่งแวดล้อมและการนำกลับมาใช้ประโยชน์

๔. พัฒนาระบบเครือข่ายด้านการบริหารจัดการทรัพยากรธรรมชาติและสิ่งแวดล้อม

กลยุทธ์ที่ ๖ : การสร้างความมั่นคง ความปลอดภัยในชีวิตทรัพย์สินของประชาชน

วัตถุประสงค์ : เพื่อให้มีความสงบเรียบร้อย และประชาชนมีความปลอดภัยในชีวิต และทรัพย์สิน

เป้าหมายและตัวชี้วัด :

๑. ร้อยละที่เพิ่มขึ้นของแกนนำการเสริมสร้างการเรียนรู้การปกครองในระบอบประชาธิปไตยอันมีพระมหากษัตริย์ทรงเป็นพระประมุข

๒. จำนวนผู้ค้าที่ถูกจับกุมดำเนินคดี

๓. จำนวนที่ลดลงของผู้เสพ/ ผู้ติด

๔. จำนวนที่เพิ่มขึ้นของสถานบันเทิง/ หอพัก/ สถานที่บริการที่ปฏิบัติตามระเบียบกฎหมาย

๕. ร้อยละที่ลดลงของคดีอาญา ๔ กลุ่ม

๖. ร้อยละที่ลดลงของจำนวนครั้งของสาธารณภัยและจำนวนผู้เสียชีวิตจากสาธารณภัยและอุบัติเหตุ
แนวทางการพัฒนา :

๑. ส่งเสริมการเรียนรู้วิถีการปกครองในระบอบประชาธิปไตยอันมีพระมหากษัตริย์ทรงเป็นพระประมุข
๒. ป้องกันปัญหาและแก้ไขปัญหาสุขภาพเสพติดและจัดระเบียบสังคม
๓. รักษาความปลอดภัยในชีวิตและทรัพย์สินของประชาชน
๔. ยกระดับมาตรฐานการบริหารจัดการด้านการป้องกันและบรรเทาสาธารณภัย

ค่านิยม UDON TEAM

U : UNITY	: เอกภาพ
D : DEVELOPMENT	: พัฒนาอย่างต่อเนื่อง
O : OPENMIND	: เปิดใจให้บริการ
N : NETWORK	: สานเครือข่ายการมีส่วนร่วมของประชาชน
T : TRANPARENCY	: มีความโปร่งใส
E : EXCELLENCE	: เน้นผลสัมฤทธิ์ของงาน
A : ACCOUNTABILITY	: มีความรับผิดชอบ
M : MORALITY	: มีศีลธรรม

๑.๖ ยุทธศาสตร์การพัฒนาขององค์การบริหารส่วนจังหวัดอุดรธานี

๑) วิสัยทัศน์ : “เมืองน่าอยู่ ประตูด่านอินโดจีน ถิ่นมรดกโลก”

๒) ยุทธศาสตร์พัฒนา

(๑) ยุทธศาสตร์การพัฒนาด้านส่งเสริมการลงทุนและพานิชยกรรม

๑. ทำให้เป็นศูนย์กลางการค้าการลงทุนด้านอุตสาหกรรมเกษตร/เกษตรอินทรีย์ในกลุ่มอินโดจีน
๒. ทำให้มีการผลิตและการเพิ่มมูลค่าสินค้าการเกษตร/เกษตรอินทรีย์ให้ได้ตามมาตรฐานเป็นมิตรกับสิ่งแวดล้อมและเป็นที่ยอมรับของผู้บริโภค
๓. ทำให้เกษตรกร องค์กรเกษตรกร และวิสาหกิจชุมชน มีความเข้มแข็งและสามารถเป็นแกนกลางในการส่งเสริมพัฒนาด้านการเกษตรของท้องถิ่น

(๒) ยุทธศาสตร์การพัฒนาด้านส่งเสริมการท่องเที่ยว การบริหารจัดการและอนุรักษ์ทรัพยากรธรรมชาติและสิ่งแวดล้อม

๑. ทำให้เกิดการท่องเที่ยวที่หลากหลายและครอบคลุมสอดคล้องกับวิถีชีวิต วัฒนธรรมประเพณี โดยเชื่อมโยงกันระหว่างชนบท/เมือง/ภูมิภาค/ประเทศ
๒. ทำให้เกิดการบริหารจัดการทรัพยากรธรรมชาติและสิ่งแวดล้อม ภูมิปัญญาท้องถิ่นวัฒนธรรมท้องถิ่นอย่างยั่งยืน

(๓) ยุทธศาสตร์พัฒนาทางการศึกษาและการกีฬา

๑. ทำให้นักเรียนในสังกัด อบจ.เกิดการเรียนรู้ที่สอดคล้องกับความต้องการดำรงชีวิตและยกระดับการเรียนรู้สู่ระดับสากล
๒. ทำให้นักเรียนในสังกัด สพฐ.จังหวัดอุดรธานี ได้รับโอกาสทางการศึกษาเพิ่มมากขึ้น

๓. ทำให้ภาคประชาชนเกิดกระบวนการเรียนรู้อย่างต่อเนื่องนำไปสู่การพัฒนาคุณภาพชีวิตที่ดีขึ้น

๔. ทำให้ประชาชนมีสุขภาพกายสุขภาพจิตที่ดีและมีใจรักในการออกกำลังกายรวมถึงการเสริมสร้างโอกาสแก่ผู้ที่สนใจและมีทักษะการกีฬาสู่สากล

๕. ทำให้เกิดการพัฒนาศักยภาพของประชาชนผู้สนใจและมีความสามารถสู่การกีฬาระดับสากล

(๔) ยุทธศาสตร์การพัฒนาด้านโครงสร้างพื้นฐาน

๑. ทำให้เกิดโครงข่ายทางหลวงท้องถิ่นที่เชื่อมกับเส้นทางหลัก เพื่อพัฒนาโครงสร้างพื้นฐานบ้านเมืองให้น่าอยู่

๒. ทำให้เกิดแหล่งน้ำด้านการเกษตร/อุปโภคบริโภค ที่มีระบบการบริหารจัดการน้ำอย่างมีประสิทธิภาพร่วมกับหน่วยงานภาคี ภาครัฐ ภาคท้องถิ่น และภาคประชาชนในชุมชน

(๕) ยุทธศาสตร์การพัฒนาด้านสังคมและคุณภาพชีวิต

๑. ทำให้ประชาชนมีคุณภาพชีวิตที่ดี มีคุณธรรมมีจิตสาธารณะ ชุมชนเข้มแข็ง

๒. ทำให้มีการพัฒนาและเพิ่มทักษะในการดำรงชีวิตแก่ ผู้ด้อยโอกาส ผู้พิการ ผู้สูงอายุ และผู้ติดเชื้อเอชไอวี

(๖) ยุทธศาสตร์การพัฒนาด้านการบริหารจัดการแบบบูรณาการ

๑. ทำให้บุคลากรในองค์กรมีศักยภาพที่สอดคล้องต่อภารกิจและเกิดการดำเนินงานที่มีประสิทธิภาพ

๒. ทำให้เกิดการบริหารจัดการแบบบูรณาการร่วมกันทุกภาคส่วนทั้งภาครัฐ /ท้องถิ่น/ภาคเอกชน/ประชาชน

๓. เพื่อสร้างเครือข่ายการมีส่วนร่วมของประชาชนในการพัฒนาท้องถิ่น

๑.๗ ยุทธศาสตร์การพัฒนาขององค์กรปกครองส่วนท้องถิ่นในเขตจังหวัดอุดรธานี (พ.ศ. ๒๕๖๑ – ๒๕๖๕)

๑. วิสัยทัศน์ (Vision)

“บูรณาการการพัฒนาท้องถิ่นอย่างมีคุณภาพ เพื่อส่งเสริมให้จังหวัดอุดรธานีเป็นเมืองน่าอยู่ เป็นศูนย์กลางการค้าการลงทุนอนุภูมิภาคลุ่มน้ำโขงอย่างยั่งยืน”

๒. พันธกิจ (Mission)

๑. การจัดทำแผนพัฒนาท้องถิ่นให้สอดคล้องกับแผนพัฒนาจังหวัด

๒. การพัฒนาระบบโครงสร้างพื้นฐาน สาธารณูปโภคและสาธารณูปการ

๓. การพาณิชย์ และส่งเสริมการลงทุน

๔. การส่งเสริมการท่องเที่ยว และกีฬา

๕. การจัดการศึกษา

๖. การสังคมสงเคราะห์และพัฒนาคุณภาพชีวิตเด็ก สตรี คนชราและผู้ด้อยโอกาส

๗. การส่งเสริมการมีส่วนร่วมของราษฎรในการพัฒนาท้องถิ่น

๘. การคุ้มครอง ดูแล และบำรุงรักษาป่าไม้ ที่ดิน ทรัพยากรธรรมชาติและสิ่งแวดล้อม

๑๐. การส่งเสริมประชาธิปไตย ความเสมอภาคและสิทธิเสรีภาพของประชาชน

๑๑. การส่งเสริมศิลปะ วัฒนธรรม จารีต ประเพณีและภูมิปัญญาท้องถิ่น

๑๒. การกำจัดขยะมูลฝอย สิ่งปฏิกูล และมลพิษต่างๆ

๑๓. การรักษาความสงบเรียบร้อย ส่งเสริมสนับสนุนการป้องกันและรักษาความปลอดภัยในชีวิตและทรัพย์สิน

๓. ยุทธศาสตร์การพัฒนา (Strategy)

๓.๑ ยุทธศาสตร์การพัฒนาที่ ๑ การพัฒนาศักยภาพการค้าการลงทุนเพื่อเพิ่มขีดความสามารถในการแข่งขันในอนุภาคลุ่มน้ำโขง

แนวทางการพัฒนา

- ๑.) ส่งเสริมอุตสาหกรรมและพัฒนาแรงงานมุ่งสู่ความเป็นเลิศ
- ๒.) ส่งเสริมการตลาดและแผนธุรกิจให้แก่กลุ่มเป้าหมายอุดรธานี ๔.๐
- ๓.) พัฒนาโครงสร้างพื้นฐานสิ่งอำนวยความสะดวกเพื่อเป็นศูนย์กลางการค้าบริการ
- ๔.) สร้างมูลค่าเพิ่มผลิตภัณฑ์และบริการเพื่อให้แข่งขันได้

๓.๒ ยุทธศาสตร์การพัฒนาที่ ๒ การส่งเสริมการพัฒนาเกษตรอุตสาหกรรม ยกระดับมาตรฐานการผลิตสินค้าเกษตรปลอดภัยและเกษตรอินทรีย์

แนวทางการพัฒนา

- ๑.) ขยายผลองค์ความรู้การทำเกษตรตามหลักปรัชญาเศรษฐกิจพอเพียง
- ๒.) พัฒนาโครงสร้างพื้นฐานการเกษตร
- ๓.) เพิ่มประสิทธิภาพการผลิต การแปรรูปสินค้าเกษตรปลอดภัยและเกษตรอินทรีย์
- ๔.) ส่งเสริมการตลาดสินค้าเกษตร

๓.๓ ยุทธศาสตร์การพัฒนาที่ ๓ การยกระดับคุณภาพชีวิตเพื่อสร้างความเข้มแข็งให้สังคม มีความพร้อมกับการเปลี่ยนแปลงทางเศรษฐกิจ สังคม วัฒนธรรม และเทคโนโลยี

แนวทางการพัฒนา

- ๑.) ส่งเสริมการเตรียมความพร้อมสังคมผู้สูงอายุสุขภาพดี
- ๒.) พัฒนาคุณภาพการศึกษาและคุณภาพชีวิตคนอุดรธานีทุกกลุ่มวัย
- ๓.) ลดความเหลื่อมล้ำด้านสังคมคนอุดรธานีด้วยหลักปรัชญาของเศรษฐกิจพอเพียง
- ๔.) พัฒนาระบบบริหารจัดการด้านสังคมคุณภาพชีวิต

๓.๔ ยุทธศาสตร์การพัฒนาที่ ๔ การยกระดับมาตรฐานอุตสาหกรรมไมซ์ การท่องเที่ยว และอุตสาหกรรมกีฬา โดยใช้อัตลักษณ์และศักยภาพด้านที่ตั้งเพื่อสร้างความเป็นเมืองศูนย์กลางของอนุภาคลุ่มน้ำโขง

แนวทางการพัฒนา

- ๑.) ส่งเสริมการตลาดและการประชาสัมพันธ์จุดขายโดยเน้นศักยภาพที่มีเอกลักษณ์
- ๒.) สนับสนุนการสร้างคลัสเตอร์เชื่อมโยงกลุ่มผู้ผลิตสินค้า
- ๓.) พัฒนาบุคลากรด้านอุตสาหกรรมไมซ์ การท่องเที่ยว และอุตสาหกรรมกีฬา

๔.) พัฒนาโครงสร้างพื้นฐานและสิ่งอำนวยความสะดวกด้านการบริหารจัดการอุตสาหกรรมไม้ การท่องเที่ยว และอุตสาหกรรมกีฬา

๓.๕ ยุทธศาสตร์การพัฒนาที่ ๕ การจัดการทรัพยากรธรรมชาติและสิ่งแวดล้อมเพื่อการใช้ประโยชน์อย่างยั่งยืน

แนวทางการพัฒนา

- ๑.) ปกป้อง อนุรักษ์ พัฒนา ฟื้นฟู ทรัพยากรธรรมชาติและสิ่งแวดล้อม
- ๒.) พัฒนาแหล่งน้ำและนำไปใช้ประโยชน์อย่างสูงสุด
- ๓.) ส่งเสริมการจัดการสิ่งแวดล้อมและการนำกลับมาใช้ประโยชน์
- ๔.) พัฒนาระบบเครือข่ายด้านการบริหารจัดการทรัพยากรธรรมชาติและสิ่งแวดล้อม

๓.๖ ยุทธศาสตร์การพัฒนาที่ ๖ การเสริมสร้างความมั่นคง ความปลอดภัยในชีวิตทรัพย์สินของประชาชน

แนวทางการพัฒนา

- ๑.) ส่งเสริมการเรียนรู้วิถีการปกครองในระบบประชาธิปไตยอันมีพระมหากษัตริย์ทรงเป็นพระประมุข
- ๒.) ป้องกันปัญหาและแก้ไขปัญหาอาชญากรรมและจัดระเบียบสังคม
- ๓.) รักษาความปลอดภัยในชีวิตและทรัพย์สินของประชาชน
- ๔.) ยกกระดับมาตรฐานการบริหารจัดการด้านป้องกันและบรรเทาสาธารณภัย

๓.๗ ยุทธศาสตร์การพัฒนาที่ ๗ ด้านบริหารจัดการแบบบูรณาการ

แนวทางการพัฒนา

- ๑.) ส่งเสริมและพัฒนาศักยภาพของท้องถิ่นต่างๆ ด้านตามหลักการบริหารบ้านเมืองที่ดี
- ๒.) ส่งเสริมให้ประชาชนเข้ามามีส่วนร่วมในการจัดทำแผนพัฒนาท้องถิ่น
- ๓.) ประสานบูรณาการแผนพัฒนาท้องถิ่นให้เกิดความทับซ้อนของพื้นที่ในการดำเนินงานเพื่อประโยชน์สูงสุดของประชาชน

๑.๘ ความเชื่อมโยงของยุทธศาสตร์

ยุทธศาสตร์การพัฒนาขององค์กรปกครองส่วนท้องถิ่นในเขตจังหวัดอุดรธานี ทั้ง ๖ ยุทธศาสตร์ มีความเชื่อมโยงและสอดคล้องกับแผนยุทธศาสตร์ชาติ ๒๐ ปี แผนพัฒนาเศรษฐกิจและสังคมแห่งชาติฉบับที่ ๑๒ แผนพัฒนาภาค แผนพัฒนากลุ่มจังหวัด แผนพัฒนาจังหวัดอุดรธานี ยุทธศาสตร์การพัฒนาดังกล่าวขององค์กรปกครองส่วนท้องถิ่น และยุทธศาสตร์การพัฒนาดังกล่าวขององค์กรปกครองส่วนท้องถิ่น โดยมีความสำคัญที่นำทิศทางการพัฒนาท้องถิ่นไปสู่ความมั่นคง มั่งคั่ง ยั่งยืน สังคมน่าอยู่ร่วมกันอย่างมีความสุข และครอบคลุมทุกมิติพัฒนา ซึ่งทุกประเด็นต้องการบูรณาการจากทุกภาคส่วนทั้งหน่วยงานภาครัฐ ภาคเอกชน และความต้องการของภาคประชาสังคม ท้องถิ่นและชุมชน อย่างเป็นเอกภาพ เพื่อประโยชน์สูงสุดในการพัฒนาพื้นที่จังหวัดอุดรธานี

โครงสร้างเชื่อมโยงยุทธศาสตร์พัฒนาขององค์กรปกครองส่วนท้องถิ่นในเขตจังหวัดอุดรธานี (พ.ศ. ๒๕๖๑ - ๒๕๖๕)

ยุทธศาสตร์ชาติ ๒๐ ปี

๑. ความมั่นคง
๒. ความสามารถในการแข่งขัน
๓. การพัฒนาและเสริมสร้างศักยภาพ
๔. การสร้างโอกาสความเสมอภาคและเท่าเทียมกันทางสังคม
๕. การสร้างการเติบโตบนคุณภาพชีวิตที่เป็นมิตรกับสิ่งแวดล้อม
๖. การปรับสมดุลและพัฒนาระบบการบริหารจัดการภาครัฐ

แผนพัฒนาเศรษฐกิจและสังคมแห่งชาติ ฉบับที่ ๑๒

๑. การสร้างและพัฒนาศักยภาพมนุษย์
๒. การสร้างความเป็นธรรมและลดความเหลื่อมล้ำในสังคม
๓. การสร้างความเข้มแข็งทางเศรษฐกิจและแข่งขันได้อย่างยั่งยืน
๔. การเติบโตที่เป็นมิตรกับสิ่งแวดล้อมเพื่อการพัฒนาอย่างยั่งยืน
๕. การเสริมสร้างความมั่นคงแห่งชาติเพื่อการพัฒนาประเทศสู่ความมั่งคั่งและยั่งยืน
๖. การบริหารจัดการในภาครัฐ การป้องกันการทุจริต ประสิทธิภาพและธรรมาภิบาลในสังคมไทย
๗. การพัฒนาโครงสร้างพื้นฐานและระบบไอทีดิจิทัล
๘. การพัฒนายุทธศาสตร์ เทคโนโลยี วิจัย และนวัตกรรม
๙. การพัฒนาภาคเมือง และพื้นที่เศรษฐกิจ
๑๐. ความร่วมมือระหว่างประเทศเพื่อการพัฒนา

ยุทธศาสตร์ภาคตะวันออกเฉียงเหนือ

๑. บริหารจัดการน้ำให้เพียงพอต่อการพัฒนาเศรษฐกิจและคุณภาพชีวิตอย่างยั่งยืน
๒. แก้ปัญหาความยากจนและพัฒนาคุณภาพชีวิตผู้มีรายได้น้อยเพื่อลดความเหลื่อมล้ำทางสังคม
๓. สร้างความเข้มแข็งของฐานเศรษฐกิจภายในควบคู่กับการแก้ปัญหาทรัพยากรธรรมชาติและสิ่งแวดล้อม
๔. พัฒนาการท่องเที่ยวเชิงบูรณาการ
๕. ใช้โอกาสจากการพัฒนาโครงข่ายคมนาคมขนส่งที่เชื่อมโยงพื้นที่ เศรษฐกิจหลักภาคกลางและพื้นที่ระเบียงเศรษฐกิจภาคตะวันออก (EEC) เพื่อพัฒนาเมือง และพื้นที่เศรษฐกิจใหม่ ๆ ของภาค
๖. พัฒนาคือความร่วมมือและใช้ประโยชน์จากข้อตกลงกับประเทศเพื่อนบ้านในการสร้างความเข้มแข็งทางเศรษฐกิจตามแนวชายแดนและแนวระเบียงเศรษฐกิจ

ยุทธศาสตร์กลุ่มจังหวัดภาคตะวันออกเฉียงเหนือตอนบน ๑

๑. การส่งเสริมการพัฒนาเศรษฐกิจ การผลิตและการบริการที่เป็นมิตรกับสิ่งแวดล้อม
๒. ยกระดับการท่องเที่ยวเชิงอัตลักษณ์ด้านอารยธรรม ประวัติศาสตร์ วัฒนธรรมและประเพณีของอนุภูมิภาคุ่มแม่น้ำโขง
๓. เพิ่มศักยภาพการผลิตทางการเกษตรและการสร้างมูลค่าเพิ่มเพื่อการแข่งขัน

ยุทธศาสตร์การพัฒนาจังหวัดอุดรธานี

๑. การพัฒนาศักยภาพการค้าการลงทุนเพื่อเพิ่มขีดความสามารถในการแข่งขันด้วยเทคโนโลยีที่ทันสมัยและเป็นสากล

๒. การส่งเสริมการพัฒนาเกษตรอุตสาหกรรม ยกเว้นมาตรฐานการผลิตสินค้าเกษตรปลอดภัยและเกษตรอินทรีย์

๓. การยกระดับคุณภาพชีวิตเพื่อสร้างความเข้มแข็งให้สังคมมีความพร้อมรับการเปลี่ยนแปลงทางเศรษฐกิจ สังคมและวัฒนธรรม

๔. การพัฒนาการท่องเที่ยวเชิงอนุรักษ์ การบริการและการส่งเสริมศิลปวัฒนธรรม ประเพณีท้องถิ่น

๕. การจัดการทรัพยากรธรรมชาติและสิ่งแวดล้อมเพื่อการใช้ประโยชน์อย่างยั่งยืน

๖. การเสริมสร้างความมั่นคง ความปลอดภัยในชีวิตและทรัพย์สินของประชาชน

ยุทธศาสตร์การพัฒนาองค์การบริหารส่วนจังหวัดอุดรธานี

๑. ด้านส่งเสริมการลงทุนและพาณิชย์กรรม

๒. ด้านทรัพยากรธรรมชาติและสิ่งแวดล้อม

๓. ด้านการศึกษาและการกีฬา

๔. ด้านโครงสร้างพื้นฐาน

๕. ด้านพัฒนาสังคมและคุณภาพชีวิต

๖. ด้านการบริหารจัดการแบบบูรณาการ

ยุทธศาสตร์การพัฒนาองค์กรปกครองส่วนท้องถิ่นในเขตจังหวัดอุดรธานี (พ.ศ. ๒๕๖๑ – ๒๕๖๕)

๑. การพัฒนาศักยภาพการค้าการลงทุนเพื่อเพิ่มขีดความสามารถในการแข่งขันในอนุภาคลุ่มน้ำโขง

๒. การส่งเสริมการพัฒนาเกษตรอุตสาหกรรม ยกเว้นมาตรฐานการผลิตสินค้าเกษตรปลอดภัยและเกษตรอินทรีย์

๓. การยกระดับคุณภาพชีวิตเพื่อสร้างความเข้มแข็งให้สังคมมีความพร้อมกับการเปลี่ยนแปลงทางเศรษฐกิจ สังคม และวัฒนธรรม

๔. การยกระดับมาตรฐานอุตสาหกรรมไมซ์ การท่องเที่ยว และอุตสาหกรรมกีฬา โดยใช้อัตลักษณ์และศักยภาพด้านที่ตั้งเพื่อสร้างความเป็นเมืองศูนย์กลางไมซ์ของอนุภาคลุ่มน้ำโขง

๕. การจัดการทรัพยากรธรรมชาติและสิ่งแวดล้อมเพื่อการใช้ ประโยชน์อย่างยั่งยืน

๖. การเสริมสร้างความมั่นคง ความปลอดภัยในชีวิตทรัพย์สินของประชาชน

๗. ด้านบริหารจัดการแบบบูรณาการ

๒. ยุทธศาสตร์องค์การบริหารส่วนตำบลบ้านหินโงม

๒.๑ วิสัยทัศน์

องค์การบริหารส่วนตำบลบ้านหินโงม ได้กำหนดวิสัยทัศน์ (Vision) เพื่อแสดงสถานการณ์ในอนาคต ซึ่งเป็นจุดมุ่งหมายความคาดหวังที่ต้องการให้เกิดขึ้นในอนาคตข้างหน้า ซึ่งจะสามารถสะท้อนถึงสภาพการณ์ของท้องถิ่นในอนาคตอย่างรอบด้าน ภายใต้การเปลี่ยนแปลงของสภาพแวดล้อมด้านต่างๆ จึงได้กำหนดวิสัยทัศน์ คาดหวังที่จะให้เกิดขึ้นในอนาคต ดังนี้

“หินโงมเป็นเมืองน่าอยู่ คนมีการศึกษา และวินัย ใฝ่คุณธรรม”

๒.๒ ยุทธศาสตร์

ยุทธศาสตร์การพัฒนาที่ ๑ การบริหารจัดการแบบบูรณาการ

- ๑.๑ สร้างเสริมการมีส่วนร่วมของประชาชนและองค์กรทุกภาคส่วน ตามหลักบริหารบ้านเมืองที่ดี
- ๑.๒ ส่งเสริมการเพิ่มศักยภาพของบุคลากรและองค์กรให้มีขีดความสามารถในการพัฒนา
- ๑.๓ ส่งเสริมให้ประชาชนเข้ามามีส่วนร่วมในการจัดทำแผนพัฒนาท้องถิ่นพัฒนาและจัดระเบียบของชุมชนและสังคม
- ๑.๔ ประสานบูรณาการแผนพัฒนาท้องถิ่น เพื่อให้เกิดประโยชน์สูงสุดของประชาชน

ยุทธศาสตร์การพัฒนาที่ ๒ การพัฒนาด้านโครงสร้างพื้นฐาน

- ๒.๑ การก่อสร้าง ปรับปรุง และบำรุงรักษาถนน สะพาน ทางเท้า ท่อระบายน้ำ
- ๒.๒ ก่อสร้างขยายเขตไฟฟ้าและไฟฟ้าสาธารณะ
- ๒.๓ ก่อสร้างและขยายเขตการบริการประปา
- ๒.๔ การพัฒนาระบบชลประทาน แหล่งน้ำคูคลอง เพื่อการอุปโภคบริโภค การเกษตร และอื่นๆ
- ๒.๕ การส่งเสริมสนับสนุนการพัฒนาระบบผังเมืองและการพัฒนาตามผังเมือง

ยุทธศาสตร์การพัฒนาที่ ๓ การพัฒนาด้านส่งเสริมการลงทุนและการพาณิชย์กรรม

- ๓.๑ ส่งเสริมศักยภาพและขีดความสามารถในการเพิ่มผลผลิตทางการเกษตรอินทรีย์ และการแปรรูปสินค้าทางการเกษตร
- ๓.๒ ส่งเสริมและเพิ่มทักษะอาชีพของครัวเรือนและกลุ่มอาชีพ
- ๓.๓ สร้างความตระหนักแก่ผู้ประกอบการและผู้บริโภค
- ๓.๔ การจัดการเรียนรู้เศรษฐกิจพอเพียงของชุมชน
- ๓.๕ การส่งเสริมและสนับสนุนการตลาดสินค้าแปรรูป

ยุทธศาสตร์การพัฒนาที่ ๔ การพัฒนาด้านสังคมและคุณภาพชีวิต

- ๔.๑ การพัฒนาด้านคุณธรรม จริยธรรมและวัฒนธรรมประเพณีท้องถิ่นไทย
- ๔.๒ การสังคมสงเคราะห์ พัฒนาคุณภาพชีวิตเด็ก สตรี ผู้สูงอายุ ผู้พิการ
- ๔.๓ การพัฒนาและส่งเสริมด้านสวัสดิการของชุมชน
- ๔.๔ การพัฒนาส่งเสริมด้านสุขภาพและอนามัย
- ๔.๕ การบริการสาธารณสุขที่จำเป็น
- ๔.๖ การลดความเหลื่อมล้ำทางสังคมและพัฒนาคุณภาพชีวิตประชาชน

ยุทธศาสตร์การพัฒนาที่ ๕ การพัฒนาทรัพยากรธรรมชาติสิ่งแวดล้อมและการท่องเที่ยว

- ๕.๑ การอนุรักษ์ ฟื้นฟู ทรัพยากรธรรมชาติ สิ่งแวดล้อมและการปรับปรุงสภาพภูมิทัศน์
- ๕.๒ การพัฒนาแหล่งท่องเที่ยว สินค้าและบริการ

- ส่งเสริม สนับสนุนการพัฒนาแหล่งท่องเที่ยว
- ส่งเสริม สนับสนุนการขยายตลาดการท่องเที่ยว/สร้างเครือข่ายการท่องเที่ยว/การท่องเที่ยวเชิงนิเวศ/การท่องเที่ยวเชิงอนุรักษ์วัฒนธรรม ประเพณี/การท่องเที่ยวเชิงสุขภาพ
- การพัฒนาผลิตภัณฑ์ชุมชนและท้องถิ่น การส่งเสริมแพทย์แผนไทย ศูนย์การเรียนรู้ ศูนย์สุขภาพอาหารปลอดภัย วัฒนธรรมท้องถิ่นและอื่นๆ เพื่อส่งเสริมการท่องเที่ยว
- การปรับปรุงสภาพภูมิทัศน์สถานที่ต่างๆ เพื่อให้เกิดความเป็นระเบียบ ร่มรื่นสวยงามหรือเป็นพื้นที่สาธารณะในการท่องเที่ยวพักผ่อนหย่อนใจ
- การประชาสัมพันธ์และการตลาดท่องเที่ยวเชิงรุก

๕.๓ การบำรุงรักษาแม่น้ำลำคลอง แหล่งน้ำต่างๆ และการป้องกันน้ำท่วม น้ำเสีย

๕.๔ การจัดการระบบกำจัดขยะมูลฝอย ระบบบำบัดน้ำเสีย

ยุทธศาสตร์การพัฒนาที่ ๖ การพัฒนาด้านการศึกษาและการกีฬา

๖.๑ การพัฒนาและส่งเสริมการศึกษาก่อนวัยเรียนและภาคบังคับ และการศึกษานอกระบบ เพิ่มการรับรู้ข่าวสารแก่ประชาชน

๖.๒ การพัฒนาและส่งเสริมด้านกีฬาและการนันทนาการ

๒.๓ เป้าประสงค์

๑. องค์กรปกครองส่วนท้องถิ่นมีระบบสาธารณูปโภค สาธารณูปการและโครงสร้างพื้นฐานที่ได้มาตรฐานและเพียงพอ
๒. ประชาชนมีคุณภาพชีวิตที่ดี มีสุขภาพพลานามัยที่ดีได้รับบริการสาธารณสุขอย่างทั่วถึง ปลูกจิตสำนึกการอนุรักษ์ ศิลปวัฒนธรรมประเพณีและภูมิปัญญาท้องถิ่น
๓. การบริหารจัดการโปร่งใส ประชาชนมีส่วนร่วม และได้รับบริการอย่างเป็นธรรม
๔. ประชาชนมีความมั่นคง ความปลอดภัยในชีวิต และทรัพย์สิน
๕. ประชาชนร่วมอนุรักษ์ และใช้ทรัพยากรอย่างคุ้มค่า และยั่งยืน

๒.๔ ตัวชี้วัด

๑. พัฒนาโครงสร้างพื้นฐานและสาธารณูปโภค มีตัวชี้วัด ดังนี้
 - ๑) จำนวนที่เพิ่มขึ้นของการพัฒนาโครงสร้างพื้นฐาน
 - ๒) ร้อยละของจำนวนไฟฟ้าสาธารณะที่เพียงพอต่อความต้องการของประชาชน
 - ๓) ร้อยละของแหล่งน้ำเพื่อการเกษตรและเพื่อการอุปโภคบริโภคได้รับการปรับปรุงให้ใช้ได้
 - ๔) ประชาชนมีน้ำประปาสะอาดสำหรับอุปโภคและบริโภคที่เพียงพอ
๒. การให้บริการสาธารณสุขอย่างทั่วถึง มีตัวชี้วัด ดังนี้
 - ๑) ร้อยละของประชาชนในชุมชนได้รับทราบข้อมูลข่าวสารได้อย่างรวดเร็วและทั่วถึง
 - ๒) ร้อยละของสื่อการเรียนการสอนที่เพียงพอต่อความต้องการของนักเรียนระดับก่อนปฐมวัย
 - ๓) จำนวนร้อยละของประชาชนที่ได้ออกกำลังกายสม่ำเสมอ

- ๔) สัดส่วนของประชากรเจ็บป่วยลดลง
 - ๕) จำนวนที่เพิ่มขึ้นของประชาชนที่ได้รับการสงเคราะห์ คนชรา คนพิการ และผู้ด้อยโอกาส
 - ๖) ร้อยละที่เพิ่มขึ้นของประชาชนและเจ้าหน้าที่ของอปท.ได้รับการพัฒนาความรู้
๓. การจัดระเบียบสังคมให้มีความมั่นคง ปลอดภัยในชีวิตและทรัพย์สิน
- ๑) จำนวนคดีประทุษร้ายต่อทรัพย์สิน ชีวิต ร่างกาย เพศ และยาเสพติดลดลง
๔. ประชาชนมีงานทำ มีรายได้
- ๑) สัดส่วนของประชาชนมีรายได้เพิ่มขึ้น
๕. การบริหารจัดการทรัพยากรธรรมชาติและสิ่งแวดล้อม
- ๑) จำนวนต้นไม้ที่เพิ่มขึ้น
 - ๒) ร้อยละความสำเร็จของแผนการจัดการขยะชุมชน
 - ๓) ร้อยละของจำนวนภาชนะรองรับขยะมูลฝอยที่เพียงพอต่อความต้องการ
๖. การอนุรักษ์ สืบทอด ศิลปวัฒนธรรม ศาสนาจารีตประเพณีและภูมิปัญญาท้องถิ่น
- ๑) ร้อยละของจำนวนเครือข่ายการเฝ้าระวังเพิ่มขึ้น
 - ๒) ร้อยละของผู้เข้าร่วมกิจกรรมทางวัฒนธรรมมีความภูมิใจในความเป็นไทย
 - ๓) เด็กและเยาวชนได้รับการสนับสนุนด้านการศึกษาตามนโยบายและรัฐบาล
๗. การบริหารในระบบเชิงบูรณาการ เน้นการทำงานโปร่งใส
- ๑) หน่วยงานมีความโปร่งใสในการปฏิบัติตามเกณฑ์ที่กำหนดไว้
 - ๒) ประชาชนที่ได้รับการบริการมีความพึงพอใจในการให้บริการ

๒.๕ ค่าเป้าหมาย

จุดมุ่งหมายเพื่อการ พัฒนาท้องถิ่น (Goals)	ตัวชี้วัด (kpls)	ข้อมูลพื้นฐาน (Baseline Data)	เป้าหมาย (Targets)			
			ปี ๖๑	ปี ๖๒	ปี ๖๓	ปี ๖๔
๑. พัฒนาโครงสร้าง พื้นฐานและ สาธารณูปโภค	๑) จำนวนที่เพิ่มขึ้นของการพัฒนาโครงสร้างพื้นฐาน ๒) ร้อยละของจำนวนไฟฟ้าสาธารณะที่เพียงพอต่อ ความต้องการของประชาชน ๓) ร้อยละของแหล่งน้ำเพื่อการเกษตรและเพื่อการ อุปโภคบริโภคได้รับการปรับปรุงให้ใช้ได้ ๔) ประชาชนมีน้ำประปาสะอาดสำหรับอุปโภคและ บริโภคที่เพียงพอ	๑) การพัฒนาเส้นทางการคมนาคมยังไม่ทั่วถึง ๒) ไฟฟ้าสาธารณะมีไม่เพียงพอและไม่ทั่วถึง ๓) แหล่งน้ำต้นเงินและมีวัชพืชปิดทางระบายน้ำ ๔) ระบบประปาเดิมมีสภาพการใช้งานที่ยาวนาน ชำรุด บ่อบ่อย ต้องเสียงบประมาณในการซ่อมแซมเป็นจำนวนมาก	๔๐ แห่ง ๒๐ %	๘ แห่ง ๕ %	๘ แห่ง ๕ %	๘ แห่ง ๕ %
๒. การให้บริการ สาธารณะ อย่างทั่วถึง	๑) ร้อยละของประชาชนในชุมชนได้รับทราบข้อมูล ข่าวสารได้อย่างรวดเร็วและทั่วถึง ๒) ร้อยละของสื่อการเรียนการสอนที่เพียงพอต่อความ ต้องการของนักเรียนระดับก่อนปฐมวัย ๓) จำนวนร้อยละของประชาชนที่ได้ออกกำลังกาย สม่ำเสมอ ๔) สัดส่วนของประชากรเจ็บป่วยลดลง ๕) จำนวนที่เพิ่มขึ้นของประชาชนที่ได้รับการ สงเคราะห์ คนชรา คนพิการ และผู้ด้อยโอกาส ๖) ร้อยละที่เพิ่มขึ้นของประชาชนและเจ้าหน้าที่ของ อปท.ได้รับการพัฒนาความรู้	๑) ช่องทางการสื่อสารยังไม่ทั่วถึง ๒) นักเรียนขาดสื่อการเรียนการสอนที่จำเป็นต่อการ พัฒนาการศึกษาในระดับก่อนปฐมวัย ๓) ประชาชนไม่มีสถานที่สำหรับออกกำลังกาย ๔) การสาธารณสุขยังไม่ทั่วถึง ๕) การสงเคราะห์คนชรา คนพิการ และผู้ด้อยโอกาสยังไม่ ทั่วถึง ๖) ประชาชนและเจ้าหน้าที่ขาดความรู้ความเข้าใจการ ให้บริการสาธารณะของรัฐ	๑๐๐ %	๓๐ %	๒๕ %	๒๕ %
			๔๕ %	๘ %	๑๑ %	๑๓ %
			๒๐ %	๕ %	๕ %	๕ %
			๑๘ %	๓ %	๔ %	๕ %
			๑๐๐ %	๑๐ %	๒๐ %	๓๐ %
			๑๐๐ %	๒๕ %	๒๕ %	๒๕%

จุดมุ่งหมายเพื่อการพัฒนาท้องถิ่น (Goals)	ตัวชี้วัด (kpls)	ข้อมูลพื้นฐาน (Baseline Data)	เป้าหมาย (Targets)			
			ปี ๖๑	ปี ๖๒	ปี ๖๓	ปี ๖๔
๓. การจัดระเบียบสังคมให้มีความมั่นคง ปลอดภัยในชีวิตและทรัพย์สิน	๑) จำนวนคดีประทุษร้ายต่อทรัพย์สิน ชีวิต ร่างกาย เพศ และยาเสพติดลดลง	๑) ประชาชนยังขาดจิตสำนึกในการรับผิดชอบต่อสังคม	๑๐๐ %	๒๕ %	๒๕ %	๒๕ %
๔. ประชาชนมีงานทำ มีรายได้	๑) สัดส่วนของประชาชนมีรายได้เพิ่มขึ้น	๑) ประชาชนมีรายได้ไม่เพียงพอในการยังชีพ	๓๐ %	๓ %	๕ %	๗ %
๕. การบริหารจัดการทรัพยากรธรรมชาติและสิ่งแวดล้อม	๑) จำนวนต้นไม้ที่เพิ่มขึ้น ๒) ร้อยละความสำเร็จของแผนการจัดการขยะชุมชน ๓) ร้อยละของจำนวนภาชนะรองรับขยะมูลฝอยที่เพียงพอต่อความต้องการ	๑) ในพื้นที่ที่มีการปลูกต้นไม้ยืนต้นน้อย ๒) ประชาชนยังมีส่วนร่วมในการจัดการขยะชุมชนน้อย ๓) จำนวนภาชนะรองรับขยะมีไม่เพียงพอต่อความต้องการ	๑๕ % ๒๐ % ๑๐๐%	๒ % ๕ % ๑๐๐%	๔ % ๕ % ๑๐๐%	๔ % ๕ % ๑๐๐%
๖. การอนุรักษ์ สืบพอด ศิลปวัฒนธรรม ศาสนาจารีตประเพณี และภูมิปัญญาท้องถิ่น	๑) ร้อยละของจำนวนเครือข่ายการเฝ้าระวังเพิ่มขึ้น ๒) ร้อยละของผู้เข้าร่วมกิจกรรมทางวัฒนธรรมมีความภูมิใจในความเป็นไทย ๓) เด็กและเยาวชนได้รับการสนับสนุนด้านการศึกษาด้านนโยบายและรัฐบาล	๑) จำนวนประชาชนขาดจิตสำนึกในการมีส่วนร่วมในกิจกรรมทางด้านวัฒนธรรม ๒) ประชาชนยังมีส่วนร่วมในกิจกรรมทางวัฒนธรรมต่าง ๆ น้อย ๓) การสนับสนุนด้านการศึกษายังไม่เพียงพอและทั่วถึง	๖๐ % ๕๐ % ๕๐ %	๑๕ % ๑๐ % ๑๕ %	๑๕ % ๑๒ % ๑๕ %	๑๕ % ๑๔ % ๑๕ %
๗. การบริหารในระบบเชิงบูรณาการ เน้นการทำงานโปร่งใส	๑) หน่วยงานมีความโปร่งใสในการปฏิบัติ ตามเกณฑ์ที่กำหนดไว้ ๒) ประชาชนที่ได้รับการบริการมีความพึงพอใจในการให้บริการ	๑) การขาดจรรยาบรรณในมาตรการป้องกันและปราบปรามการทุจริตประพฤติมิชอบในวงราชการ ๒) การไม่ได้รับการอำนวยความสะดวกในการให้บริการประชาชน	๑๐๐% ๗๐%	๑๐๐% ๗๐%	๑๐๐% ๗๐%	๑๐๐% ๗๐%

๒.๖ กลยุทธ์

การพัฒนาที่ ๑ การบริหารจัดการแบบบูรณาการ

- ๑.๑ กลยุทธ์การพัฒนาการสร้างเสริมการมีส่วนร่วมของประชาชนและองค์กรทุกภาคส่วน ตามหลักบริหารบ้านเมืองที่ดี
- ๑.๒ กลยุทธ์การพัฒนาด้านส่งเสริมให้ประชาชนเข้ามามีส่วนร่วมในการจัดทำแผนพัฒนาท้องถิ่นพัฒนาและจัดระเบียบของชุมชนและสังคม
- ๑.๓ กลยุทธ์การพัฒนาด้านการประสานบูรณาการแผนพัฒนาท้องถิ่น เพื่อให้เกิดประโยชน์สูงสุดของประชาชน

การพัฒนาที่ ๒ การพัฒนาด้านโครงสร้างพื้นฐาน

- ๒.๑ กลยุทธ์การพัฒนาด้านการก่อสร้าง ปรับปรุง และบำรุงรักษาถนน สะพาน ทางเท้า ท่อระบายน้ำ
- ๒.๒ กลยุทธ์การพัฒนาด้านก่อสร้างขยายเขตไฟฟ้าและไฟฟ้าสาธารณะ
- ๒.๓ กลยุทธ์การพัฒนาด้านก่อสร้างและขยายเขตการบริการประปา
- ๒.๔ กลยุทธ์การพัฒนาด้านการพัฒนาระบบชลประทาน แหล่งน้ำकुคลอง เพื่อการอุปโภคบริโภค การเกษตรและอื่นๆ
- ๒.๕ กลยุทธ์การพัฒนาด้านการส่งเสริมสนับสนุนการพัฒนาระบบผังเมืองและการพัฒนาตามผังเมือง

การพัฒนาที่ ๓ การพัฒนาด้านส่งเสริมการลงทุนและการพาณิชย์กรรม

- ๓.๑ กลยุทธ์การพัฒนาด้านส่งเสริมศักยภาพและขีดความสามารถในการเพิ่มผลผลิตทางการเกษตรอินทรีย์และการแปรรูปสินค้าทางการเกษตร
- ๓.๒ กลยุทธ์การพัฒนาด้านส่งเสริมและเพิ่มทักษะอาชีพของครัวเรือนและกลุ่มอาชีพ
- ๓.๓ กลยุทธ์การพัฒนาด้านสร้างความตระหนักแก่ผู้ประกอบการและผู้บริโภค
- ๓.๔ กลยุทธ์การพัฒนาด้านการจัดการเรียนรู้เศรษฐกิจพอเพียงของชุมชน
- ๓.๕ กลยุทธ์การพัฒนาด้านการส่งเสริมและสนับสนุนการตลาดสินค้าแปรรูป

การพัฒนาที่ ๔ การพัฒนาด้านสังคมและคุณภาพชีวิต

- ๔.๑ กลยุทธ์การพัฒนาด้านการพัฒนาด้านคุณธรรม จริยธรรมและวัฒนธรรม ประเพณีท้องถิ่นไทย
- ๔.๒ กลยุทธ์การพัฒนาด้านการสังคมสงเคราะห์ พัฒนาคุณภาพชีวิตเด็ก สตรี ผู้สูงอายุ ผู้พิการ
- ๔.๓ กลยุทธ์การพัฒนาด้านการพัฒนาและส่งเสริมด้านสวัสดิการของชุมชน
- ๔.๔ กลยุทธ์การพัฒนาด้านการพัฒนาส่งเสริมด้านสุขภาพและอนามัย
- ๔.๕ กลยุทธ์การพัฒนาด้านการบริการสาธารณสุขที่จำเป็น

การพัฒนาที่ ๕ การพัฒนาทรัพยากรธรรมชาติสิ่งแวดล้อมและการท่องเที่ยว

- ๕.๑ กลยุทธ์การพัฒนาด้านการสร้างจิตสำนึกและความตระหนักในการจัดการทรัพยากรน้ำและสิ่งแวดล้อม
- ๕.๒ กลยุทธ์การพัฒนาด้านการจัดระบบบำบัดน้ำเสีย
- ๕.๓ กลยุทธ์การพัฒนาด้านการบริหารจัดการและรณรงค์การกำจัดขยะมูลฝอย
- ๕.๔ กลยุทธ์การพัฒนาด้านการอนุรักษ์ทรัพยากรธรรมชาติและสิ่งแวดล้อม

การพัฒนาที่ ๖ การพัฒนาด้านการศึกษาและการกีฬา

- ๖.๑ กลยุทธ์การพัฒนาด้านการพัฒนาและส่งเสริมการศึกษาก่อนวัยเรียนและภาคบังคับ และการศึกษานอกระบบ เพิ่มการรับรู้ข่าวสารแก่ประชาชน
- ๖.๒ กลยุทธ์การพัฒนาด้านการพัฒนาและส่งเสริมด้านกีฬาและการนันทนาการ

๒.๗ จุดยืนทางยุทธศาสตร์

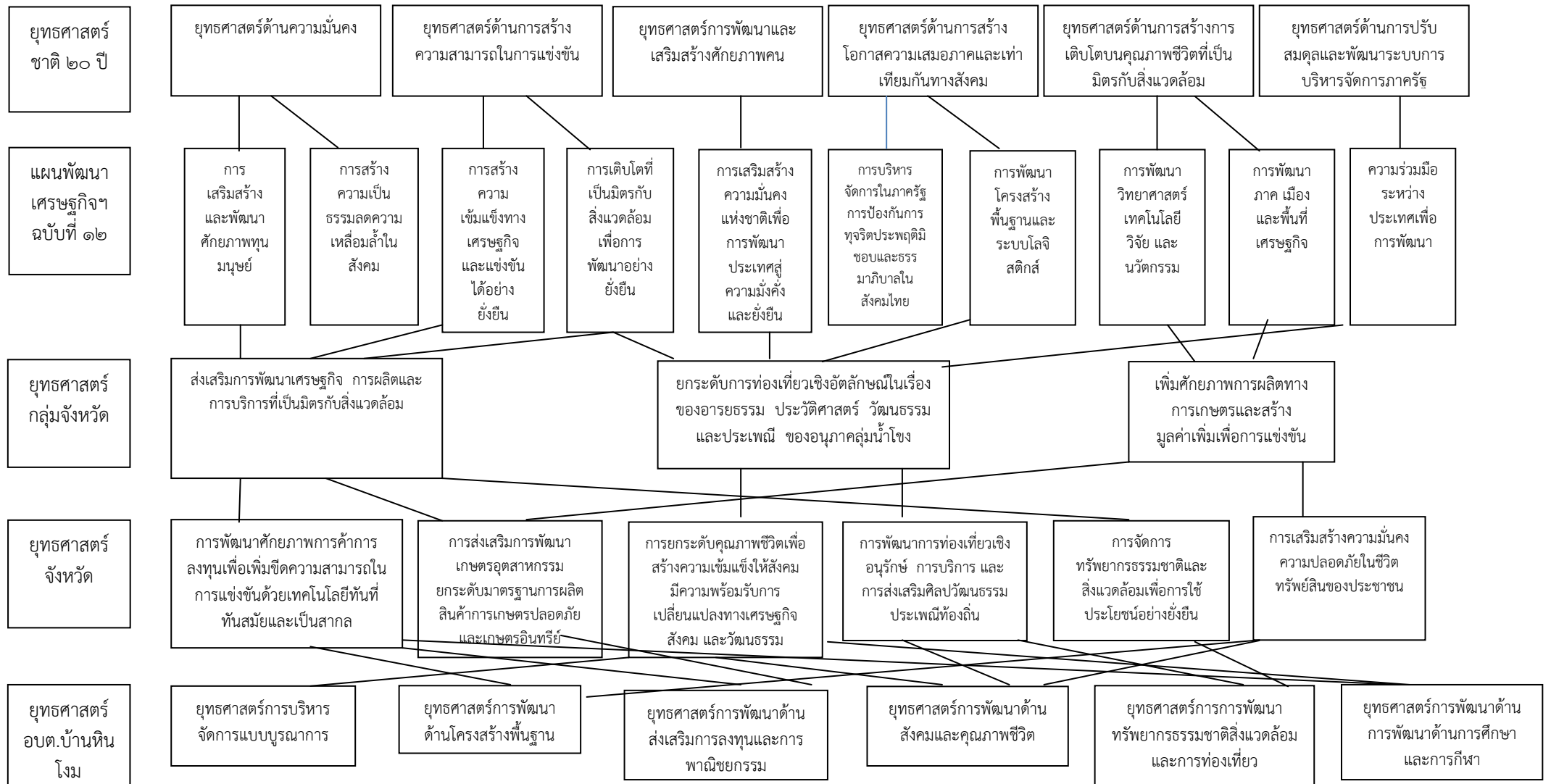
จุดยืนทางยุทธศาสตร์ (Positioning) ขององค์การบริหารส่วนตำบลบ้านหินโงม

การกำหนดจุดยืนทางยุทธศาสตร์ (Positioning) ขององค์การบริหารส่วนตำบลบ้านหินโงม กำหนดการพัฒนาที่ครอบคลุมกิจกรรมต่าง ๆ ขององค์การบริหารส่วนตำบลบ้านหินโงม ที่เกี่ยวข้องกับยุทธศาสตร์การพัฒนา จำนวน ๖ ยุทธศาสตร์ และ ๒๔ กลยุทธ์

๒.๘ ความเชื่อมโยงของยุทธศาสตร์ในภาพรวม

ในภาพรวมแล้วยุทธศาสตร์การพัฒนาขององค์การบริหารส่วนตำบลบ้านหินโงม มุ่งพัฒนา ๖ ด้าน ได้แก่ ด้านการบริหารจัดการแบบบูรณาการ การพัฒนาด้านโครงสร้างพื้นฐาน การพัฒนาด้านส่งเสริมการลงทุนและการพาณิชย์ การพัฒนาด้านสังคมและคุณภาพชีวิต การพัฒนาทรัพยากรธรรมชาติสิ่งแวดล้อมและการท่องเที่ยว การพัฒนาด้านการศึกษาและกีฬา

๒.๘ ความเชื่อมโยงยุทธศาสตร์การพัฒนาจังหวัดกับยุทธศาสตร์การพัฒนาขององค์การบริหารส่วนตำบลบ้านหินโงม



๓.๕ รายละเอียดยุทธศาสตร์

ความเชื่อมโยงกับยุทธศาสตร์จังหวัด	ยุทธศาสตร์อปท.ในเขตจังหวัด	ยุทธศาสตร์อปท.	เป้าประสงค์	ตัวชี้วัดผลผลิต/โครงการ	ค่าเป้าหมาย				ความก้าวหน้าของเป้าหมาย	กลยุทธ์	ผลผลิต/โครงการ	หน่วยงานรับผิดชอบหลัก	หน่วยสนับสนุน
					๖๑	๖๒	๖๓	๖๔					
ย.๒ ด้านการยกระดับคุณภาพชีวิตเพื่อสร้างความเข้มแข็งให้สังคม มีความพร้อมรับการเปลี่ยนแปลงทางเศรษฐกิจสังคม และวัฒนธรรม	ย.๓ ด้านการท่องเที่ยว ย.๔ ด้านการศึกษาและการเสริมสร้างความรู้ความเข้าใจของสังคมและคุณภาพชีวิตที่ดี	ย.๑ การบริหารจัดการบ้านเมืองที่ดี	การบริหารจัดการโปร่งใส ประชาชนมีส่วนร่วม และได้รับบริการอย่างเป็นธรรม	๑) หน่วยงานมีความโปร่งใสในการปฏิบัติตามเกณฑ์ที่กำหนดไว้ ๒) ประชาชนที่ได้รับบริการมีความพึงพอใจในการให้บริการ	๑๐๐ %	๑๐๐ %	๑๐๐ %	๑๐๐ %	๑๐๐%	๑. การสร้างเสริมการมีส่วนร่วมของประชาชนและองค์กรทุกภาคส่วน ๒. การส่งเสริมการเพิ่มศักยภาพของบุคลากรและองค์กรให้มีขีดความสามารถในการพัฒนา ๓. การพัฒนาและจัดระเบียบของชุมชนและสังคม	๑.การดำเนินการตามแนวทางเศรษฐกิจพอเพียง ๒.โครงการส่งเสริมการมีส่วนร่วมของประชาชนในการบริหารจัดการ ๓.โครงการปรับปรุงภูมิทัศน์ และสถานที่สำคัญต่างๆ ๔.โครงการพัฒนาบุคลากร ๕.โครงการพัฒนาและจัดระเบียบของชุมชนและสังคม	กองช่าง	กองคลัง สำนักงานปลัด

ความเชื่อมโยงกับยุทธศาสตร์จังหวัด	ยุทธศาสตร์อปท.ในเขตจังหวัด	ยุทธศาสตร์อปท.	เป้าประสงค์	ตัวชี้วัดผลผลิต/โครงการ	ค่าเป้าหมาย				ความก้าวหน้าของเป้าหมาย	กลยุทธ์	ผลผลิต/โครงการ	หน่วยงานรับผิดชอบหลัก	หน่วยสนับสนุน
					๖๑	๖๒	๖๓	๖๔					
ย.๑ การพัฒนาศักยภาพการค้าการลงทุนเพื่อเพิ่มขีดความสามารถในการแข่งขันด้วยเทคโนโลยีทันสมัยและเป็นสากล	ย.๒ ด้านทรัพยากรธรรมชาติและสิ่งแวดล้อม ย.๔ ด้านการจัดการศึกษาและการเสริมสร้างความเข้มแข็งของสังคมและคุณภาพชีวิตที่ดี	ย.๒ การพัฒนาด้านโครงสร้างพื้นฐาน	องค์กรปกครองส่วนท้องถิ่นมีระบบสาธารณูปโภค สาธารณูปการและโครงสร้างพื้นฐานที่ได้มาตรฐานและเพียงพอ	๑) จำนวนที่เพิ่มขึ้นของการพัฒนาโครงสร้างพื้นฐาน ๒) ร้อยละของจำนวนไฟฟ้าสาธารณะที่เพียงพอต่อความต้องการของประชาชน ๓) ร้อยละของแหล่งน้ำเพื่อการเกษตรและเพื่อการอุปโภคบริโภคได้รับการปรับปรุงให้ใช้ได้ ๔) ประชาชนมีน้ำประปาสะอาดสำหรับอุปโภคและบริโภคที่เพียงพอ	๔๐ แห่ง ๒๐ % ๖๐ % ๒๕ %	๘ แห่ง ๕ % ๕ % ๕ %	๘ แห่ง ๕ % ๑๐ % ๕ %	๘ แห่ง ๕ % ๒๐ % ๕ %	๘ แห่ง ๕ % ๒๐ % ๕ %	๑.ก่อสร้างและปรับปรุงบำรุงถนน ทางเท้า ท่อระบายน้ำให้เป็นไปด้วยความสะดวก ๒.ก่อสร้างขยายเขตไฟฟ้าและไฟฟ้าสาธารณะ ๓.ก่อสร้างและขยายเขตการบริการประปา ๔.การจัดทำระบบส่งน้ำเพื่อการเกษตร	๑.โครงการก่อสร้าง ปรับปรุงซ่อมแซม ถนนลูกรัง ๒.โครงการก่อสร้าง ปรับปรุงซ่อมแซม ถนน คสล. ๓.โครงการก่อสร้าง ปรับปรุงซ่อมแซม รางระบายน้ำและคลองระบายน้ำ ๔.โครงการก่อสร้างถนนลาดยาง ๕.โครงการขยายเขตไฟฟ้าแรงต่ำ - สูง ๖.โครงการติดตั้งและซ่อมแซมโคมไฟฟ้าสว่างสาธารณะ ๗.โครงการปรับปรุงการให้บริการประปา ๘. โครงการขุดเจาะบ่อน้ำ และจัดหาบ่อน้ำเพื่อการอุปโภคบริโภค ๙.โครงการพัฒนาการบริหารจัดการคลองส่งน้ำเพื่อการเกษตร ๑๐.โครงการพัฒนาแหล่งน้ำเพื่อการเกษตร		

ความเชื่อมโยงกับยุทธศาสตร์จังหวัด	ยุทธศาสตร์อปท.ในเขตจังหวัด	ยุทธศาสตร์อปท.	เป้าประสงค์	ตัวชี้วัดผลผลิต/โครงการ	ค่าเป้าหมาย				ความก้าวหน้าของเป้าหมาย	กลยุทธ์	ผลผลิต/โครงการ	หน่วยงานรับผิดชอบหลัก	หน่วยสนับสนุน
					๖๑	๖๒	๖๓	๖๔					
<p>ย.๑ การพัฒนาศักยภาพการค้าการลงทุนฯ</p> <p>ย.๒ การส่งเสริมการพัฒนาเกษตรอุตสาหกรรมฯ</p>	<p>ย.๑ การพัฒนาด้านเศรษฐกิจชุมชน</p>	<p>ย.๓ การพัฒนาด้านเศรษฐกิจ</p>	<p>ประชาชนมีความมั่นคงความปลอดภัยในชีวิตและทรัพย์สิน</p>	<p>สัดส่วนของประชาชนมีรายได้เพิ่มขึ้น</p>	๓๐ %	๓ %	๕ %	๗ %	๗ %	<p>๑.ส่งเสริมศักยภาพและขีดความสามารถในการเพิ่มผลผลิตทางการเกษตรอินทรีย์และการแปรรูปสินค้าทางการเกษตร</p> <p>๒.การส่งเสริมและเพิ่มทักษะอาชีพของครัวเรือนและกลุ่มอาชีพ</p> <p>๓.การสร้างความตระหนักแก่ผู้ประกอบการและผู้บริโภค</p> <p>๔.การจัดการเรียนรู้เศรษฐกิจพอเพียงของชุมชน</p> <p>๕.การส่งเสริมและสนับสนุนการตลาดสินค้าแปรรูป</p>	<p>๑.โครงการบริหารจัดการศูนย์บริการและถ่ายทอดเทคโนโลยีการเกษตรประจำตำบลบ้านหินโงม</p> <p>๒.โครงการส่งเสริมและพัฒนาการเลี้ยงสัตว์เศรษฐกิจ</p> <p>๓.โครงการฝึกอบรมและสาธิตการพัฒนาสุขภาพโคกระบือ</p> <p>๔.โครงการส่งเสริมและสนับสนุนการฝึกอบรมทักษะอาชีพให้ราษฎร</p> <p>๕. โครงการรณรงค์สร้างจิตสำนึกให้แก่ผู้ประกอบการ</p>	<p>กองส่งเสริมและพัฒนาอาชีพสำนักงานปลัด</p>	<p>กองคลัง</p>

ความเชื่อมโยงกับยุทธศาสตร์จังหวัด	ยุทธศาสตร์อปท.ในเขตจังหวัด	ยุทธศาสตร์อปท.	เป้าประสงค์	ตัวชี้วัดผลผลิต/โครงการ	ค่าเป้าหมาย				ความก้าวหน้าของเป้าหมาย	กลยุทธ์	ผลผลิต/โครงการ	หน่วยงานรับผิดชอบหลัก	หน่วยสนับสนุน
					๖๑	๖๒	๖๓	๖๔					
<p>ย.๓ การยกระดับคุณภาพชีวิตเพื่อสร้างความเข้มแข็งให้สังคมฯ</p> <p>ย.๔ การพัฒนาการท่องเที่ยวเชิงอนุรักษ์</p> <p>ย.๖ การเสริมสร้างความมั่นคงปลอดภัยในชีวิตฯ</p>	<p>ย.๔ ด้านการจัดการศึกษาและการเสริมสร้างความเข้มแข็งของสังคมและคุณภาพชีวิตที่ดี</p> <p>ย.๕ ด้านการส่งเสริมศิลปวัฒนธรรมและขนบธรรมเนียมประเพณี</p>	<p>ย.๔ การพัฒนาคุณภาพชีวิต</p>	<p>ประชาชนมีคุณภาพชีวิตที่ดี มีสุขภาพพลานามัยที่ดี ได้รับการบริการสาธารณสุขอย่างทั่วถึง</p> <p>ปลูกจิตสำนึกการอนุรักษ์ศิลปวัฒนธรรมประเพณีและภูมิปัญญาท้องถิ่น</p>	<p>๑) จำนวนคดีประทุษร้ายต่อทรัพย์สิน ชีวิตร่างกาย เพศ และยาเสพติดลดลง</p> <p>๒) ร้อยละของจำนวนเครือข่ายการเฝ้าระวังเพิ่มขึ้น</p> <p>๓) ร้อยละของผู้เข้าร่วมกิจกรรมทางวัฒนธรรมมีความภูมิใจในความเป็นไทย</p> <p>๔) เด็กและเยาวชนได้รับการสนับสนุนด้านการศึกษาตามนโยบายและรัฐบาล</p>	<p>๑๐๐ %</p> <p>๖๐ %</p> <p>๕๐ %</p> <p>๕๐ %</p>	<p>๒๕ %</p> <p>๑๕ %</p> <p>๑๐ %</p> <p>๑๕ %</p>	<p>๒๕ %</p> <p>๑๕ %</p> <p>๑๒ %</p> <p>๑๕ %</p>	<p>๒๕ %</p> <p>๑๕ %</p> <p>๑๔ %</p> <p>๑๕ %</p>	<p>๒๕ %</p> <p>๑๕ %</p> <p>๑๔ %</p> <p>๑๕ %</p>	<p>๑.การพัฒนาด้านคุณธรรม จริยธรรมและวัฒนธรรมประเพณีท้องถิ่นไทย</p> <p>๒.การพัฒนาด้านการพัฒนาและส่งเสริมการศึกษา</p> <p>๓.การพัฒนาด้านการส่งเสริมด้านสุขภาพและอนามัย</p> <p>๔.การพัฒนาด้านการพัฒนาและส่งเสริมด้านสวัสดิการของชุมชน</p> <p>๕.การพัฒนาด้านการพัฒนาและส่งเสริมด้านกีฬาและการนันทนาการ</p> <p>๖. การพัฒนาด้านการบริการสาธารณสุขที่จำเป็น</p>	<p>๑.โครงการพัฒนา ส่งเสริมสนับสนุนวันสำคัญและประเพณีท้องถิ่น</p> <p>๒.โครงการวัฒนธรรมไทยสายใยชุมชนท้องถิ่นไทย</p> <p>๓.โครงการพัฒนาด้านคุณธรรม จริยธรรม</p> <p>๔.โครงการส่งเสริมและสนับสนุนด้านการศึกษา</p> <p>๕.โครงการก่อสร้าง / ปรับปรุง / ซ่อมแซมอาคารศูนย์พัฒนาเด็กเล็ก</p> <p>๖.โครงการปรับปรุงภูมิทัศน์ภายในสถานศึกษา</p> <p>๗.โครงการจัดท้าวาสดุ ครุภัณฑ์ อุปกรณ์ สื่อการเรียนการสอนสำหรับศูนย์พัฒนาเด็กเล็ก</p> <p>๘.โครงการส่งเสริม และให้บริการด้านสุขภาพอนามัย</p> <p>๙.โครงการรณรงค์ป้องกันควบคุมโรคติดต่อจากสัตว์</p> <p>๑๐.โครงการส่งเสริมการอยู่ร่วมกัน และสร้างความเข้มแข็งของชุมชน</p> <p>๑๑.โครงการบริหารจัดการคุณภาพชีวิต</p> <p>๑๒.โครงการจัดการแข่งขันกีฬาและส่งเสริม / สนับสนุนกิจกรรมเกี่ยวกับเด็กและเยาวชน</p> <p>๑๓.โครงการแก้ไขปัญหาสังคม และความเดือดร้อนของประชาชน</p>	<p>กองการศึกษา</p> <p>กองส่งเสริมและพัฒนาอาชีพ</p>	<p>กองคลัง</p> <p>สำนักปลัด</p>

ความเชื่อมโยงกับยุทธศาสตร์จังหวัด	ยุทธศาสตร์อปท.ในเขตจังหวัด	ยุทธศาสตร์อปท.	เป้าประสงค์	ตัวชี้วัดผลผลิต/โครงการ	ค่าเป้าหมาย				ความก้าวหน้าของเป้าหมาย	กลยุทธ์	ผลผลิต/โครงการ	หน่วยงานรับผิดชอบหลัก	หน่วยสนับสนุน
					๖๑	๖๒	๖๓	๖๔					
ย.๕ การจัดการทรัพยากรธรรมชาติและสิ่งแวดล้อมเพื่อการใช้ประโยชน์อย่างยั่งยืน	ย.๒ ด้านทรัพยากรธรรมชาติและสิ่งแวดล้อม	ย.๕ การพัฒนาด้านสิ่งแวดล้อม	ประชาชนร่วมอนุรักษ์และใช้ทรัพยากรอย่างคุ้มค่าและยั่งยืน	๑) จำนวนต้นไม้ที่เพิ่มขึ้น ๒) ร้อยละความสำเร็จของแผนการจัดการขยะชุมชน ๓) ร้อยละของจำนวนภาชนะรองรับขยะมูลฝอยที่เพียงพอต่อความต้องการ	๑๕ % ๒๐ % ๑๐๐%	๒ % ๕ % ๑๐๐%	๔ % ๕ % ๑๐๐%	๔ % ๕ % ๑๐๐%	๔ % ๕ % ๑๐๐%	๑.การพัฒนาด้านการสร้างจิตสำนึกและความตระหนักในการจัดการทรัพยากรน้ำและสิ่งแวดล้อม ๒.การจัดระบบบำบัดน้ำเสีย ๓.การบริหารจัดการและรณรงค์การกำจัดขยะมูลฝอย ๔.การอนุรักษ์ทรัพยากรธรรมชาติและสิ่งแวดล้อม	๑.โครงการอนุรักษ์ทรัพยากรธรรมชาติและสิ่งแวดล้อม ๒.การบริหารจัดการและบำบัดน้ำเสีย ๓.โครงการบริหารจัดการกำจัดขยะมูลฝอย	สำนักงานปลัด	กองคลัง กองช่าง

๓. การวิเคราะห์เพื่อพัฒนาท้องถิ่น

๓.๑ การวิเคราะห์กรอบการจัดทำยุทธศาสตร์ขององค์กรปกครองส่วนท้องถิ่น

การวิเคราะห์ศักยภาพเพื่อประเมินสถานการณ์การพัฒนาท้องถิ่นในปัจจุบัน เป็นการประเมินโดยวิเคราะห์ถึงโอกาส และภาวะคุกคามหรือข้อจำกัด อันเป็นสภาวะแวดล้อมภายนอกที่มีผลต่อการพัฒนาด้านๆ ของท้องถิ่น รวมทั้งการวิเคราะห์จุดแข็ง จุดอ่อนของท้องถิ่น อันเป็นสภาวะแวดล้อมภายในของท้องถิ่น ซึ่งทั้งหมดเป็นการประเมินสถานการณ์ของท้องถิ่นในปัจจุบันโดยเป็นการตอบคำถามว่า “ปัจจุบันท้องถิ่นมีสถานการณ์การพัฒนาอยู่จุดไหน” สำหรับใช้เป็นประโยชน์ในการกำหนดการดำเนินงานในอนาคตต่อไป ทั้งนี้ใช้เทคนิค SWOT analysis การพิจารณาถึงปัจจัยภายใน ได้แก่จุดแข็ง (Strength – S) จุดอ่อน (Weak – W) และปัจจัยภายนอกได้แก่โอกาส(Opportunity – O) และอุปสรรค (Threat – T) เป็นเครื่องมือ

ผลการวิเคราะห์ศักยภาพ

เพื่อประเมินสถานการณ์การพัฒนาในปัจจุบันและโอกาสการพัฒนาในอนาคตขององค์การบริหารส่วนตำบลบ้านหินโงม โดยใช้เทคนิค SWOT analysis มีดังนี้

จุดแข็ง (Strengths: S)

๑. พื้นที่การปกครองในเขตองค์การบริหารส่วนตำบลบ้านหินโงม ไม่กว้าง เขตการรับผิดชอบไม่มากทำให้ง่ายแก่การบริหาร
๒. ราษฎรในชุมชนไม่หนาแน่นส่วนมากเป็นคนในพื้นที่สะดวกในการติดต่อประสานงานในการทำโครงการ และกิจกรรม
๓. การเมืองในพื้นที่มีความขัดแย้งน้อย ประชาชนส่วนมากอยู่กันแบบเครือญาติ
๔. ชุมชนมีวัฒนธรรม ประเพณี วิถีชีวิต และภูมิปัญญาท้องถิ่นที่เป็นเอกลักษณ์ของตนเอง
๕. พื้นที่ตำบลบ้านหินโงมเป็นที่ราบลุ่มเหมาะที่จะทำการเกษตร ทำนา ทำสวน และเลี้ยงสัตว์
๖. องค์การบริหารส่วนตำบลบ้านหินโงมเป็นองค์กรขนาดกลาง เจ้าหน้าที่ไม่มากและเป็นคนในพื้นที่รู้สภาพแวดล้อมในท้องถิ่นเป็นอย่างดี

จุดอ่อน (Weaknesses: W)

๑. องค์การบริหารส่วนตำบลบ้านหินโงมเป็นองค์กรขนาดกลาง รายได้น้อยงบประมาณมีจำกัด
๒. พนักงานและเจ้าหน้าที่มีน้อยไม่เพียงพอกับปริมาณงาน และภาระหน้าที่ที่รับผิดชอบ
๓. สภาพพื้นที่เป็นที่ราบลุ่ม น้ำท่วมถึงในฤดูฝน และขาดแคลนน้ำในหน้าแล้ง
๔. บุคลากรบางส่วนยังขาดความรู้ ความเข้าใจ ในกฎระเบียบ และข้อปฏิบัติต่างๆ
๕. เครื่องมือ และอุปกรณ์ ไม่เพียงพอกับเจ้าหน้าที่ทำให้การปฏิบัติงานล่าช้า

โอกาส (Opportunities: O)

๑. รัฐธรรมนูญแห่งราชอาณาจักรไทย ให้การสนับสนุนการดำเนินงานของท้องถิ่น ไม่ว่าจะเป็นการพัฒนาด้านเศรษฐกิจท้องถิ่นระบบสาธารณสุขโรคและสาธารณสุขการเป็นต้น
๒. พระราชบัญญัติกำหนดแผนและขั้นตอนการกระจายอำนาจให้แก่องค์กรปกครองส่วนท้องถิ่น พ.ศ.๒๕๔๒ กำหนดให้องค์กรปกครองส่วนท้องถิ่น มีอำนาจหน้าที่ ในการจัดระบบบริการสาธารณะเพื่อประโยชน์ของประชาชนในท้องถิ่น โดยที่หน่วยงานราชการส่วนกลาง และส่วนภูมิภาคส่งเสริมและสนับสนุนการถ่ายโอนภารกิจให้แก่องค์กรปกครองส่วนท้องถิ่น
๓. รัฐบาลมีนโยบายสนับสนุนการกระจายอำนาจการบริหารให้ท้องถิ่นดำเนินการเอง ตามที่กฎหมาย และระเบียบกำหนด

๔. รัฐบาลสนับสนุนให้แต่ละท้องถิ่นมีบทบาทในการอนุรักษ์ ฟื้นฟู เผยแพร่ และถ่ายทอด วัฒนธรรม ประเพณี และภูมิปัญญาท้องถิ่นมากขึ้น
๕. พระราชบัญญัติการศึกษาแห่งชาติ พ.ศ.๒๕๔๒ สนับสนุนให้มีการจัดการศึกษา ที่ สอดคล้องกับความต้องการของประชาชนในท้องถิ่นอย่างเท่าเทียมและทั่วถึง
๖. รัฐบาลมีนโยบายและให้ความสำคัญในการป้องกันและแก้ไขปัญหาทรัพยากรธรรมชาติและ สิ่งแวดล้อม
๗. รัฐบาลมีนโยบายส่งเสริมและสนับสนุน “ โครงการเศรษฐกิจพอเพียง ” ตามแนวพระราช ดำรัสของพระบาทสมเด็จพระเจ้าอยู่หัว ฯ
๘. รัฐบาลมีนโยบายให้ความสำคัญกับการป้องกันและแก้ไขปัญหายาเสพติด

ปัญหาอุปสรรคหรือข้อจำกัด (Threats : T)

๑. สถานะการทางเศรษฐกิจในระดับประเทศในระดับภูมิภาคส่งผลต่อการพัฒนาท้องถิ่น
๒. สถานะการทางการเมืองส่งผลต่อการพัฒนาท้องถิ่น
๓. การเปลี่ยนรัฐบาลทำให้นโยบายเปลี่ยนแปลง และไม่ต่อเนื่อง
๔. ชุมชนและประชาชนขาดการร่วมมือในการพัฒนาท้องถิ่น
๕. ความทันสมัยและกระแสวัฒนธรรมต่างชาติ ทำให้ประชาชนในท้องถิ่นลี้มรากฐาน ทางวัฒนธรรมที่มีอยู่ และหันไปนิยมวัฒนธรรมการบริโภค และการแต่งกายมากขึ้น

๓.๒ การประเมินสถานการณ์สภาพแวดล้อมภายนอกที่เกี่ยวข้อง

๓.๒.๑ ปัจจัยและสถานการณ์การเปลี่ยนแปลงที่มีผลต่อการพัฒนา

การวิเคราะห์ปัญหา และความต้องการของประชาชน

๑) ปัญหาด้านเศรษฐกิจ

- ๑.๑ ราษฎรไม่มีอาชีพเสริม
- ๑.๒ ราษฎรขาดที่ทำกินในการเกษตร
- ๑.๓ ราษฎรขาดเงินทุนในการประกอบอาชีพ
- ๑.๔ ราษฎรไม่มีการปลูกพืชผักสวนครัวไว้กินเอง
- ๑.๕ ราษฎรไม่มีการรวมกลุ่ม

๒) ปัญหาด้านสังคม

- ๒.๑ ด้านครอบครัวและชุมชน
 - ๒.๑.๑ ไม่มีระบบการเรียนรู้และการรวมกลุ่มอย่างถาวร
 - ๒.๑.๒ เด็กก่อนวัยเรียนได้รับการดูแลไม่เหมาะสมกับวัย
 - ๒.๑.๓ คนในชุมชนขาดการมีส่วนร่วมในกิจกรรมส่วนรวม
 - ๒.๑.๔ การป้องกันโรคติดต่อในท้องถิ่นไม่ดีเท่าที่ควร
 - ๒.๑.๕ ไม่มีแหล่งเรียนรู้ข้อมูลข่าวสารที่เป็นสาธารณะ
- ๒.๒ ด้านความปลอดภัยในชีวิตและทรัพย์สิน
 - ๒.๒.๑ ความปลอดภัยในชีวิต และทรัพย์สินยังไม่เพียงพอ
- ๒.๓ ด้านกีฬาและนันทนาการ
 - ๒.๓.๑ ขาดผู้นำด้านการกีฬาในชุมชน กิจกรรมไม่ต่อเนื่อง
 - ๒.๓.๒ ชุมชนมีสถานที่ออกกำลังกาย และที่พักผ่อนไม่เพียงพอ

๒.๔ ด้านยาเสพติด

๒.๔.๑ การให้ความรู้แก่ชุมชนในเรื่องเกี่ยวกับปัญหายาเสพติดไม่ทั่วถึง

๒.๔.๒ ยาเสพติดแพร่ระบาด

๓) ปัญหาด้านโครงสร้างพื้นฐาน

๓.๑ ด้านคมนาคม

๓.๑.๑ การเดินทางถนนบางสายไม่สะดวก เนื่องจากเป็นถนนลูกรัง

๓.๒ ด้านสาธารณูปโภค

๓.๒.๑ ระบบประปาขาดคุณภาพ

๓.๒.๒ ไฟฟ้าสาธารณะไม่เพียงพอ

๔) ปัญหาด้านแหล่งน้ำ

๔.๑ แหล่งน้ำสำหรับอุปโภคและบริโภค

๔.๑.๑ ขาดแคลนน้ำสำหรับอุปโภคบริโภคในฤดูแล้ง

๔.๑.๒ ราษฎรไม่มีภาชนะเก็บน้ำไว้ในฤดูแล้ง

๔.๑.๓ ราษฎรขาดระบบประปาที่ดีในหมู่บ้าน

๔.๑.๔ ราษฎรขาดระบบชลประทานที่ดี

๔.๑.๕ ไม่มีทางระบายน้ำ และแหล่งเก็บกักน้ำธรรมชาติ

๔.๑.๖ ไม่มีคูระบายน้ำ และทำนบกั้นน้ำ

๔.๑.๗ คู คลอง ขาดการปรับปรุงดูแล

๔.๒ แหล่งน้ำเพื่อการเกษตร

๔.๒.๑ ไม่สามารถใช้ประโยชน์จากแหล่งน้ำที่มีอยู่อย่างเต็มที่

๔.๒.๒ แหล่งน้ำธรรมชาติตื้นเขิน

๔.๒.๓ แหล่งน้ำมีไม่เพียงพอ

๕) ปัญหาด้านสาธารณสุข

๕.๑ ป้องกันโรคระบาด โรคติดต่อ

๕.๑.๑ การแพร่ระบาดของโรคติดต่อ

๕.๑.๒ ขาดความรู้ในเรื่องสุขภาพอนามัยการป้องกัน และการส่งเสริม

สุขภาพ

๖) ปัญหาด้านการเมืองการบริหาร

๖.๑ ด้านการเมือง การปกครอง

๖.๑.๑ ขาดกระบวนการเรียนรู้ทางการเมือง

๖.๑.๒ ประชาชนไม่เข้าใจการปกครองตามระบอบประชาธิปไตยที่

ถูกต้อง

๖.๒ ด้านการเมือง - การบริหาร

๖.๒.๑ บุคลากรมีไม่เพียงพอในการปฏิบัติหน้าที่ราชการ

๖.๒.๒ งบประมาณในการบริหารจัดการมีจำกัด

๗) ปัญหาด้านการศึกษา ศาสนา และวัฒนธรรม

๗.๑ ด้านการศึกษา

๗.๑.๑ การส่งเสริมและสนับสนุนด้านการศึกษาไม่เพียงพอ

๗.๑.๒ ขาดเงินทุน และโอกาสในการศึกษาต่อ

๗.๑.๓ สถานศึกษาไม่ได้มาตรฐานเมื่อเทียบกับสถานศึกษาในชุมชนเมือง

๗.๑.๔ เด็กก่อนวัยเรียน ไม่ได้รับการดูแลอย่างเหมาะสม

๗.๑.๕ ประชาชนให้ความสำคัญกับการศึกษาน้อย

๗.๒ ด้านศาสนา และวัฒนธรรม

๗.๒.๑ ขาดการรณรงค์ฟื้นฟู และอนุรักษ์วัฒนธรรมประเพณี

๗.๒.๓ ขาดการส่งเสริม และสนับสนุนการจัดกิจกรรมทางวัฒนธรรม

ประเพณี

๘) ปัญหาทรัพยากรธรรมชาติ และสิ่งแวดล้อม

๘.๑ ด้านแหล่งน้ำธรรมชาติ

๘.๑.๑ ขาดงบประมาณในการพัฒนา

๘.๑.๒ ขาดการมีส่วนร่วมในการปลูกต้นไม้ตามถนนริมแม่น้ำลำคลอง ตลอดจนการดูแลสถานที่สาธารณะ